

TOP SECRET//SCI



OPERATION: HORMUZ SABER 2024
PLANNING GUIDE

Change 4

制作/简报：虚拟笕桥航空队 JQ-20/tdk

特别感谢：矛隼虚拟联队、CHL 威龙大队



CHANGE 更新

- ATO 对 24th ETF 的任务做出了调整，并调整了 JF-17 的 Aux 频率为 422.75
- Comm Ladder 无线电设置做出了更改，加入了各频率的管制呼号，航母及航母加油机频率，各中队频率，三个区域的 BARCAP 合并为同一频率
- 海塞卜机场仅设置塔台机构 (Tower)
- AOD 中加入对地任务针对非固定工事目标攻击前需要传感器确认目标
- ACO 中加入进 40 海里联系进近，ARCO 加油机呼号为-1/-2/-3
- ACO 中对舰载机海上走廊高层放宽
- ACO 中进行了靶眼使用约定
- 在 SPIN 最后加入通信计划，给出各个阶段的无线电操作与汇报范例

CHANGE 3

- BARCAP 与 QRA 管制频率合并为频道 10
- 更改了 JF-17 中队部分背景设定
- VFA 要求在 GISMO 前联系迪拜区调





CHANGE 4

- 部署名单中加入了 380th Mission Support Group 任务辅助与管制成员，感谢他们的付出
- 修正了 CAP 热向等错误


CONTENT 目录

<u>DEPLOYMENT LIST 部署名单</u>	<u>5</u>
<u>LOCAL OPERATION PROCEDURES 运行程序</u>	<u>7</u>
<u>AIR OPERATION DIRECTIVE 空中行动指南 (AOD)</u>	<u>18</u>
<u>AIR TASKING ORDER 空中任务指令 (ATO)</u>	<u>24</u>
<u>AIRSPACE CONTROL ORDER 空域控制指令(ACO)</u>	<u>27</u>
<u>SPECIAL INSTRUCTIONS 额外指示(SPIN)</u>	<u>35</u>

USAF DEPLOYMENT LIST 部署名单

USAF ACC 380th Air Expeditionary Wing				
480th Expeditionary Fighter Squadron "Warhawks"				
	Member	Classification	A/C Type	AAR Qualification
	JQ-20/tdk	CO	F-16CM	IMC
	xt	DC	F-16CM	IMC
	flankerNG	FL	F-16CM	IMC
	JQ-73/卷卷	FL	F-16CM	IMC
	铁驭	FL	F-16CM	IMC
	团子	FL	F-16CM	IMC
	plan z	Wing	F-16CM	/
	6250	Wing	F-16CM	IMC
	Ck one	Wing	F-16CM	/
	wish	Wing	F-16CM	/
Tracer	Wing	F-16CM	IMC	
336th Expeditionary Fighter Squadron "Rocketeers"				
	Member	Classification	A/C Type	AAR Qualification
	TOPWORKER	CO	F-15E	IMC
	Taiho	DC	F-15E	IMC
	JQ-69/rua	FL	F-15E	IMC
	8960	Wing	F-15E	IMC
	Tube	FL	F-16CM	IMC
	司姬	FL	F-16CM	IMC
	蓝光	FL	F-16CM	VMC
	7900	Wing	F-16CM	/
	Snowman	Wing	F-16CM	VMC
	JQ-05/Doc	Wing	F-16CM	VMC
	Owl 2-1 JarrodR5	Wing	F-16CM	VMC
	HB	Wing	F-16CM	VMC
	77th Expeditionary Fighter Squadron "The Gamblers"			
	Member	Classification	A/C Type	AAR Qualification
	Devils C	CO	F-16CM	IMC
	Heeting	FL	F-16CM	IMC
	Elendil	FL	F-16CM	IMC
	Flanker	Wing	F-16CM	IMC
	Karen	Wing	F-16CM	IMC
	Hyllilil	Wing	F-16CM	VMC
PAF 2nd Fighter Squadron "Minhasians"				
	Member	Classification	A/C Type	AAR Qualification
	CHL-127(Jack)	DC	JF-17	/
	CHL-036(Ceasar)	Wing	JF-17	/
	CHL-662(Flag)	FL	JF-17	/
	CHL-191 (东方号)	Wing	JF-17	/
	夏客尚	FL	JF-17	/

USSOCOM JSOC 24th Expeditionary Task Force					
	Member	Classification	A/C Type	AAR Qualification	
	453	OIC	AH-64D/UH-1H	/	
	DD1	DO	AH-64D/UH-1H	/	
	JQ-10/1027	FL	A-10CII	IMC	
	say	Wing	A-10CII	IMC	
	河男人	PC	AH-64D	/	
	Sugi	PI	AH-64D	/	
	Buta	PI	AH-64D	/	
	Morgana	PI	AH-64D	/	
	Takumi	PI	AH-64D	/	
	pata	PI	UH-1H	/	
	Long	PI	UH-1H	/	
	Kuroneko-	PI	AH-64D	/	
	Legend	CO Commander Officer	主指挥官	DC Deputy Commander	副指挥官
		FL Flight Lead	长机资质	Wing Wingman	僚机资质
		OIC Officer In Charge	负责人	DO Deputy Officer	副负责人
	PC Pilot in Charge	责任旋翼飞行员	PI Pilot	旋翼飞行员	
	VMC	昼间空加能力	IMC	夜间空加能力	
仅用于虚拟筑桥航空队2023年度任务 (FO)					

380th Expeditionary Mission Support Group				
	Member	Classification		
	JQ-01/DD1	JFC		
	JQ-69/rua	AIC Main	Main AB: Al Dhafra AB (OMAM) Divert 1: Al Minhad AB (OMDM) Divert 2: Khasab AFD (OOKB)	
	AH	ATC Main		
	JQ-15/Youmu	ATC Backup		
	JQ-20/tdk	JFACC/AIC Backup		
Legend	CO Commander Officer	主指挥官	DC Deputy Commander	副指挥官
	FL Flight Lead	长机资质	Wing Wingman	僚机资质
	OIC Officer In Charge	负责人	DO Deputy Officer	副负责人
	PC Pilot in Charge	责任旋翼飞行员	PI Pilot	旋翼飞行员
	VMC	昼间空加能力	IMC	夜间空加能力
仅用于虚拟筑桥航空队2023年度任务 (FO)				

USN DEPLOYMENT LIST 部署名单

USN CSG-8 Carrier Air Wing 1 (CWW-1)

VFA-34 Striker Fighter Squadron "Blue Blasters"

Member	Classification	A/C Type	AAR Qualification
JQ-57/NF2	CO	F/A-18C	IMC
will	XO	F/A-18C	IMC
长门	DL	F/A-18C	IMC
rz	DL	F/A-18C	IMC
CBYZ	DL	F/A-18C	IMC
3f	DL	F/A-18C	IMC
zits	Wing	F/A-18C	IMC
1067	Wing	F/A-18C	IMC
HellFire	Wing	F/A-18C	IMC
[老衲]	Wing	F/A-18C	IMC
大葱蘸大酱	Wing	F/A-18C	IMC
komachi	Wing	F/A-18C	/
JGACE_Remi	Wing	F/A-18C	IMC
夜半	Wing	F/A-18C	IMC
39109/zz	Wing	F/A-18C	IMC
AH	Wing	F/A-18C	IMC
带法师	Wing	F/A-18C	IMC
Legend	CO Commander Officer	主指挥官	XO Executive Officer 副指挥官
	DL Division Lead	长机资质	Wing 僚机资质
	VMC	昼间空加能力	IMC 夜间空加能力

仅用于虚拟筑桥航空队2023年度任务 (FO)



Main: USS Harry S. Truman (CVN-75)

Divert 1: Al Minhad AB (OMDM)

Divert 2: Khasab AFD (OOKB)

Divert 3: Al Dhafra AB (OMAM)

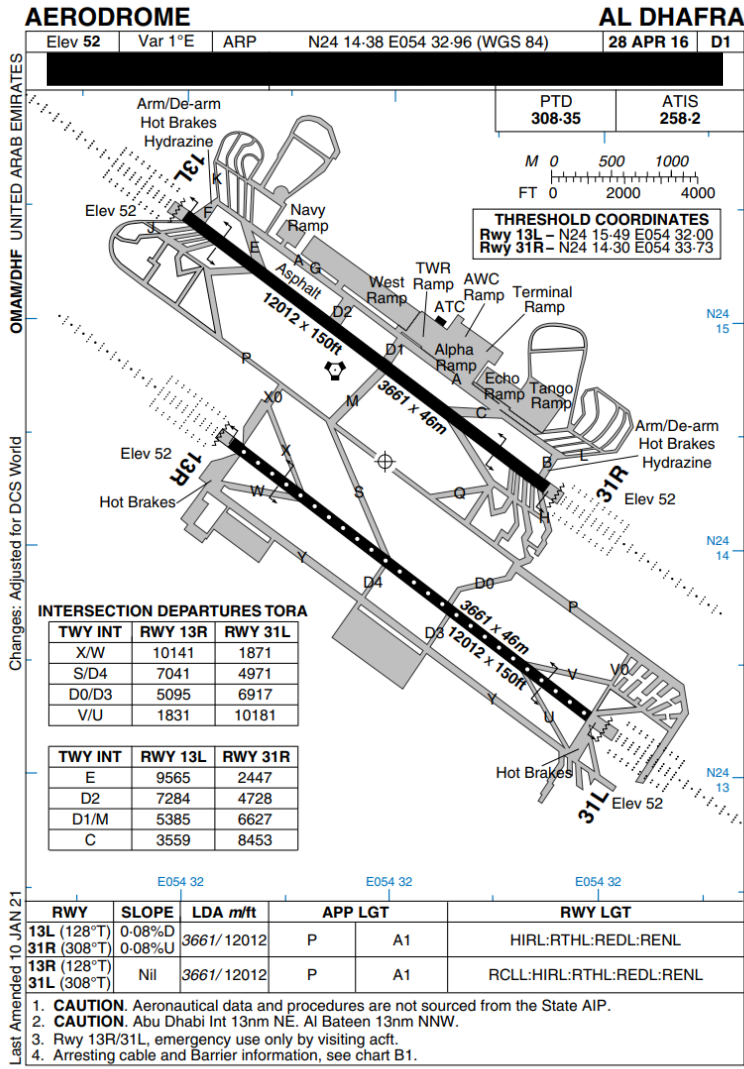
LOCAL OPERATION PROCEDURES

运行程序

AL DHAFRA AB

ELEV: 52'

ILS: 109.10(RWY 13 MMA) / 111.10(RWY 31 IMA) TCN: 96X(MA)



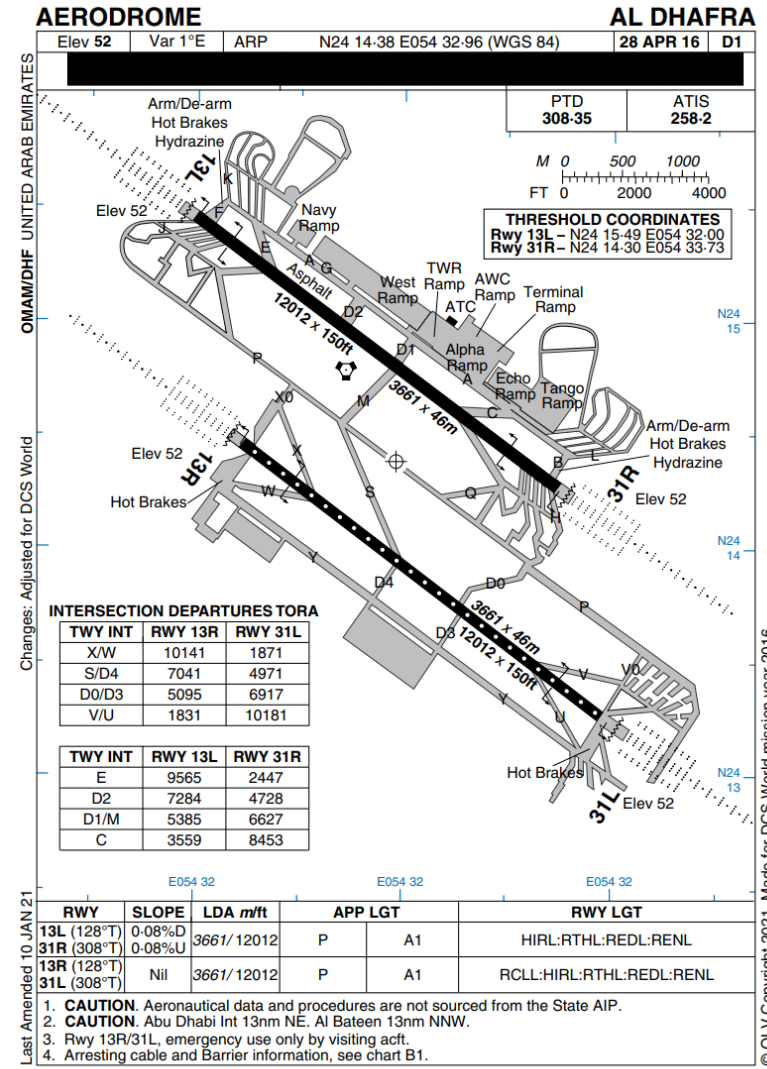
AL DHAFRA

AERODROME

AL DHAFRA AB

ELEV: 52'

ILS: 109.10(RWY 13 MMA) / 111.10(RWY 31 IMA) TCN: 96X(MA)



AL DHAFRA

AERODROME

VFR DEPARTURES (JQ-13/TOP)

迪哈夫拉空军基地 JQVFG MA 1A, 1B, 1C, 1D

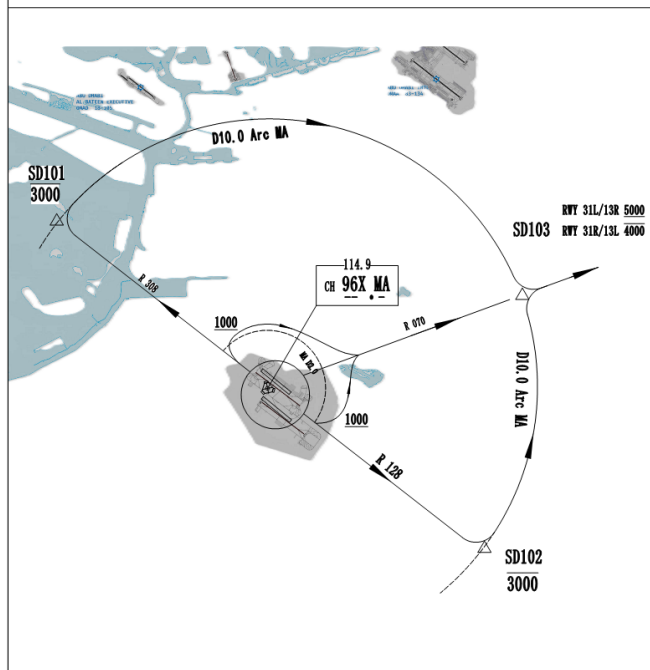
AL DHAFRA 2024/01/01-2024/03/01 TCN DEP

- 1、转换高度：9600ft
- 2、首次联系放行时通报机队呼号，机队数量，打击包呼号，计划离场时间。
- 3、首次联系离场时通报飞机呼号，MA DME 距离，高度。
- 4、小队内所有飞机加入后，需通报机队编队完成。
- 5、不要超过爬升高度限制，除非空管解除限制。

MA 1A, 1B, 1C, 1D
RWY 31L/13R RWY 31R/13L TCN DEPARTURES

特殊说明

SD103前，飞机速度不得高于 300 Kt, 10000 FT以下最大速度不得高于 400 Kt



	RWY	航路
MA 1A	RWY 31L	沿跑道前向起飞, 高度大于1000ft后截获 MA R 308, 到达MA D10.0后右转, 保持MA DME 10.0, 直到截获 MA R 070
MA 1B	RWY 31R	沿跑道前向起飞, 高度大于1000ft后右转截获 MA R 070飞行, 加入MA R 070 时距离需大于 MA DME 2.0
MA 1C	RWY 13L	沿跑道前向起飞, 高度大于1000ft后右转截获 MA R 070飞行, 加入MA R 070 时距离需大于 MA DME 2.0
MA 1D	RWY 13R	沿跑道前向起飞, 高度大于1000ft后截获 MA R128, 到达SD102后左转, 保持MA DME 10.0, 直到截获 MA R 070

VFR DEPARTURES (JQ-13/TOP)

迪哈夫拉空军基地 JQVFG MA 1A, 1B, 1C, 1D

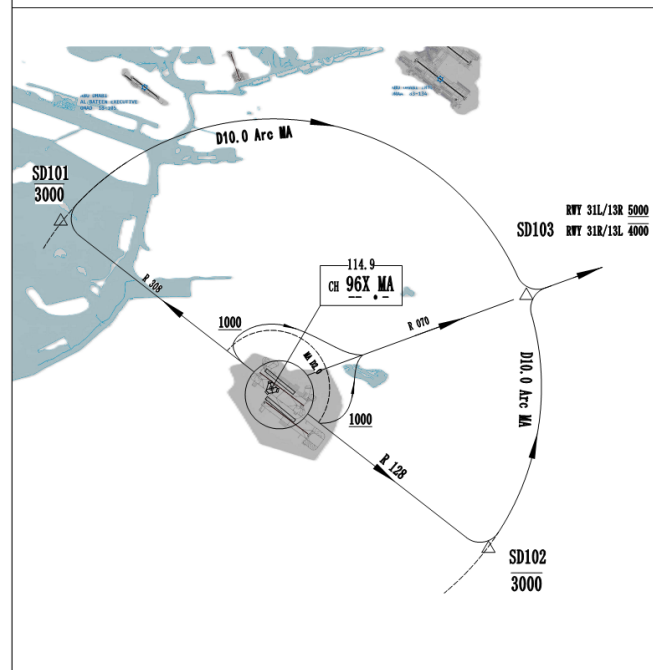
AL DHAFRA 2024/01/01-2024/03/01 TCN DEP

- 1、转换高度：9600ft
- 2、首次联系放行时通报机队呼号，机队数量，打击包呼号，计划离场时间。
- 3、首次联系离场时通报飞机呼号，MA DME 距离，高度。
- 4、小队内所有飞机加入后，需通报机队编队完成。
- 5、不要超过爬升高度限制，除非空管解除限制。

MA 1A, 1B, 1C, 1D
RWY 31L/13R RWY 31R/13L TCN DEPARTURES

特殊说明

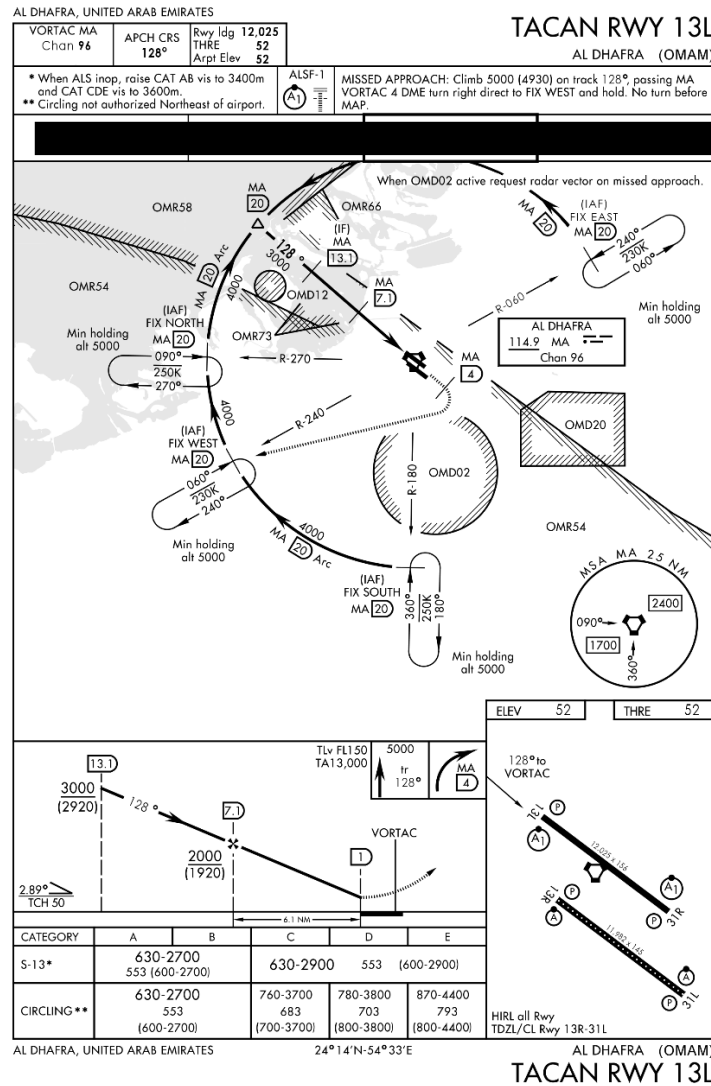
SD103前，飞机速度不得高于 300 Kt, 10000 FT以下最大速度不得高于 400 Kt



	RWY	航路
MA 1A	RWY 31L	沿跑道前向起飞, 高度大于1000ft后截获 MA R 308, 到达MA D10.0后右转, 保持MA DME 10.0, 直到截获 MA R 070
MA 1B	RWY 31R	沿跑道前向起飞, 高度大于1000ft后右转截获 MA R 070飞行, 加入MA R 070 时距离需大于 MA DME 2.0
MA 1C	RWY 13L	沿跑道前向起飞, 高度大于1000ft后右转截获 MA R 070飞行, 加入MA R 070 时距离需大于 MA DME 2.0
MA 1D	RWY 13R	沿跑道前向起飞, 高度大于1000ft后截获 MA R128, 到达SD102后左转, 保持MA DME 10.0, 直到截获 MA R 070

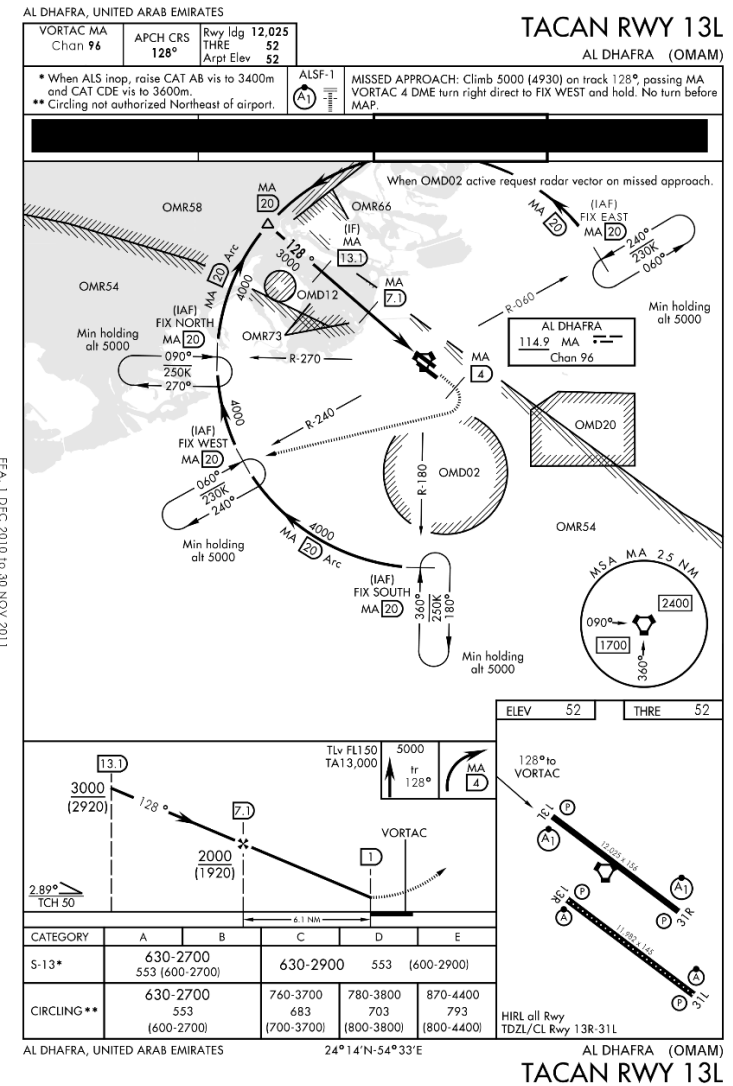
TACAN RWY 13L APPROACH

18193



TACAN RWY 13L APPROACH

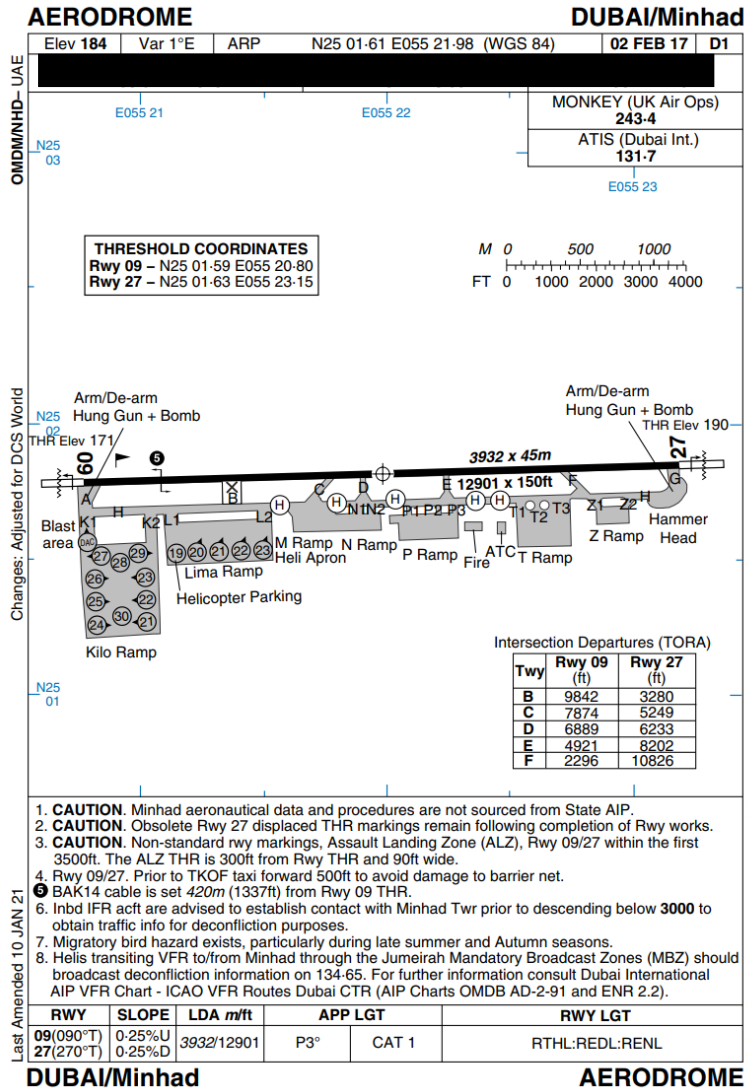
18193



AL MINHAD AB

ELEV: 190'

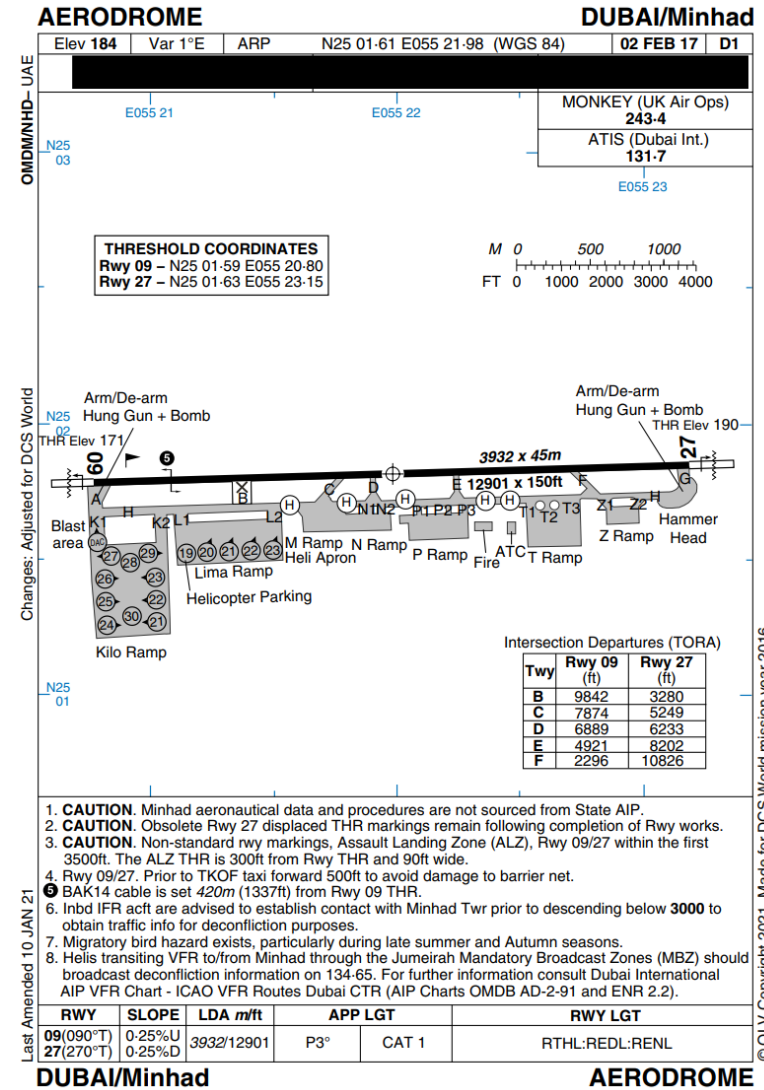
ILS: 110.75(RWY 27 IMNR) / 110.70(RWY 09 IMNW) TCN: 99X(MIN)



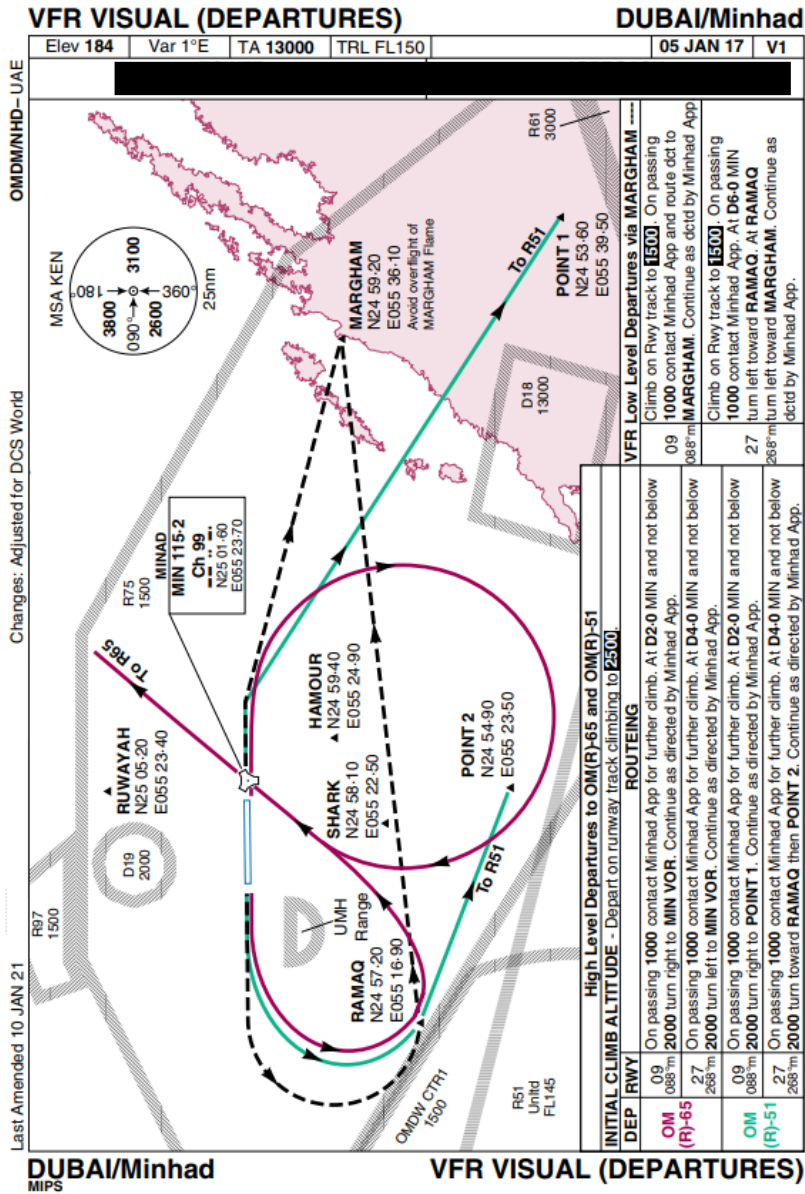
AL MINHAD AB

ELEV: 190'

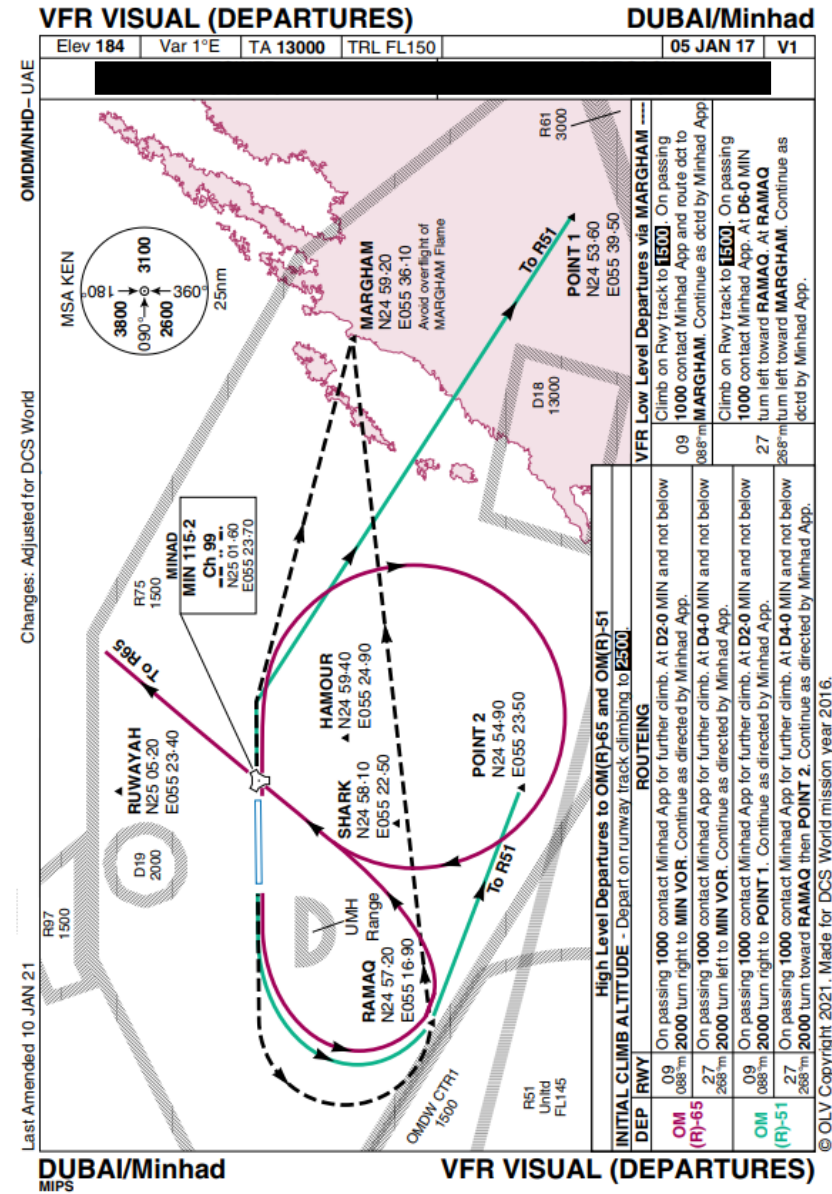
ILS: 110.75(RWY 27 IMNR) / 110.70(RWY 09 IMNW) TCN: 99X(MIN)



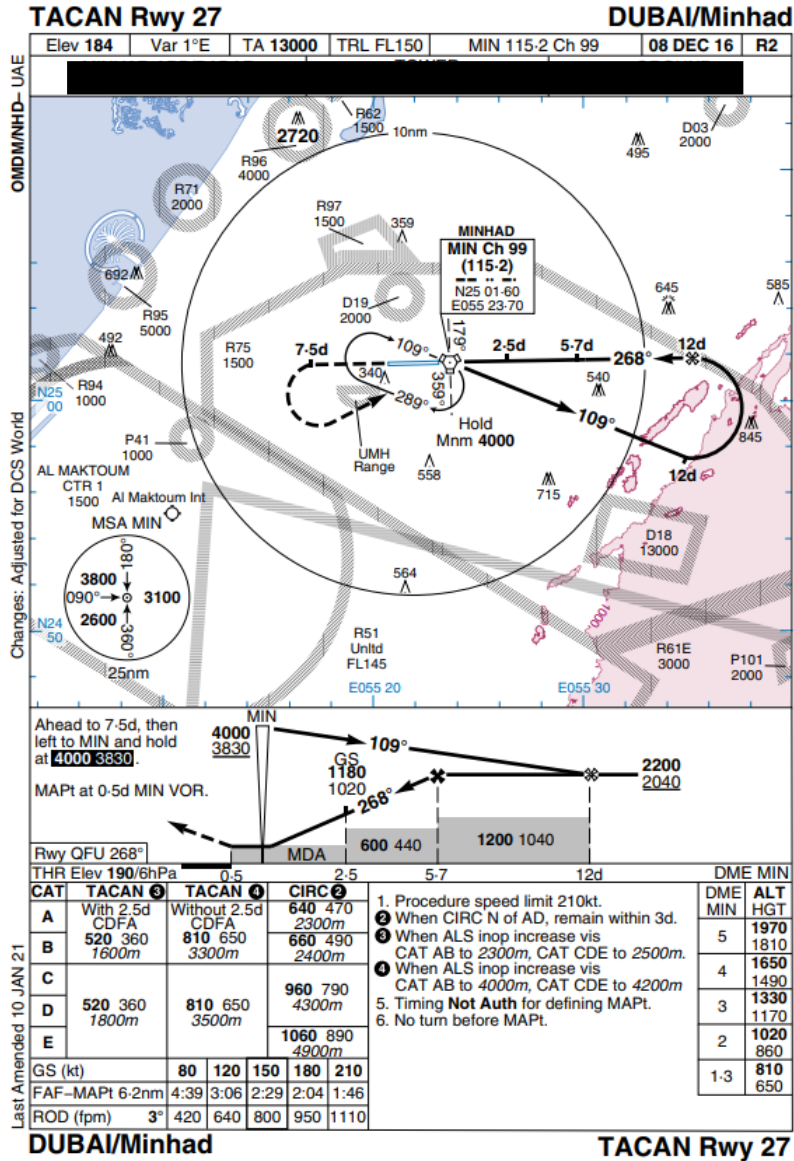
VFR DEPARTURES



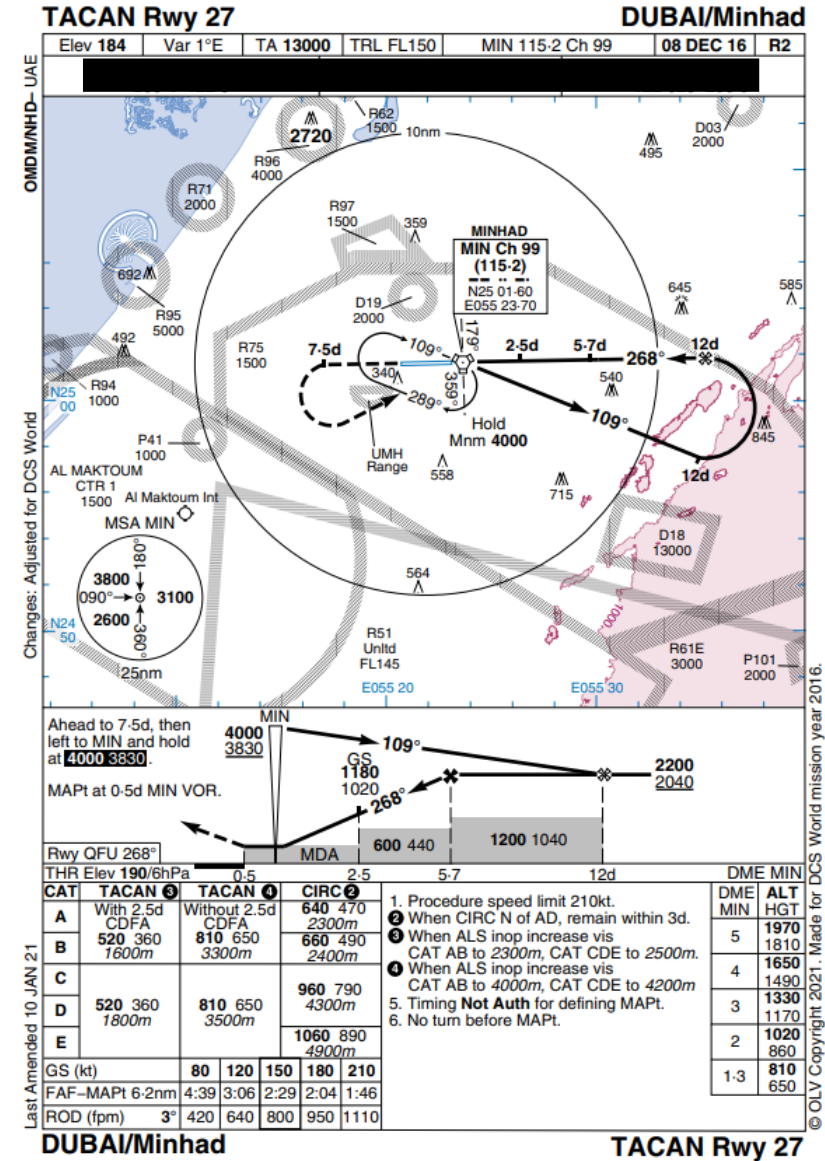
VFR DEPARTURES



TACAN RWY 27 APPROACH



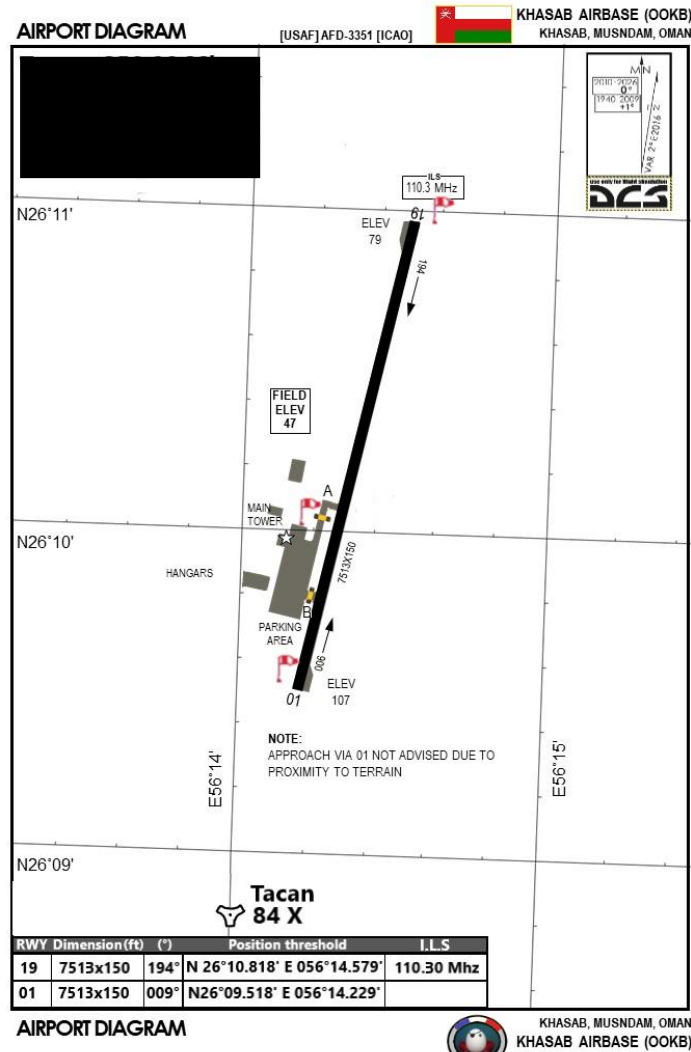
TACAN RWY 27 APPROACH



KHASAB AFD

ELEV: 47'

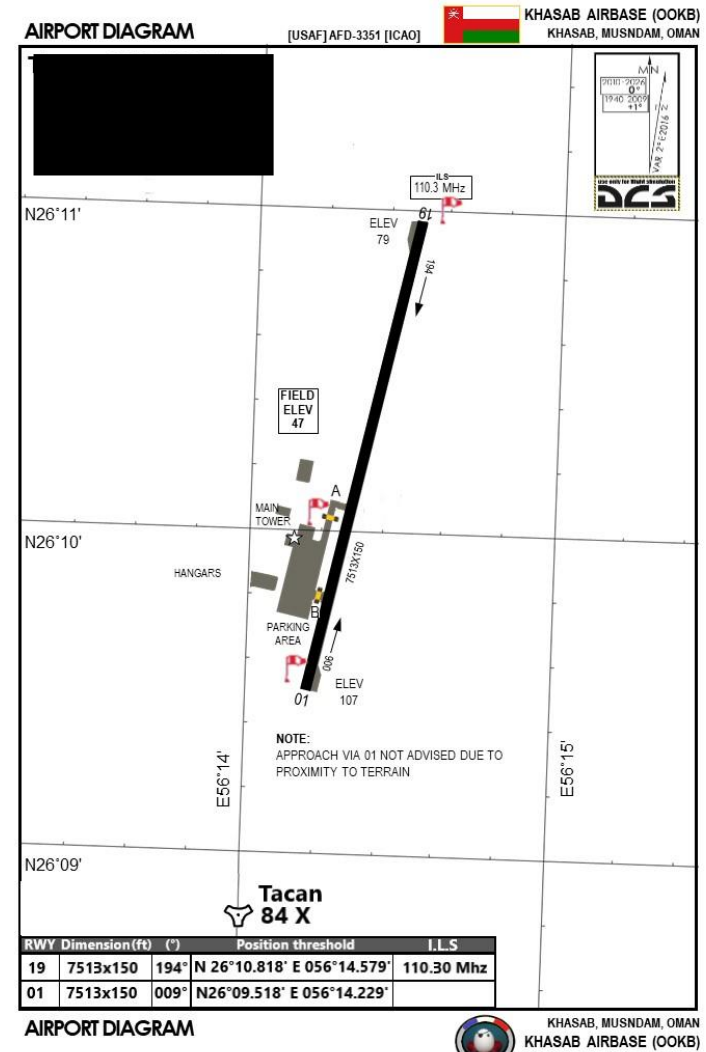
ILS: 110.30(RWY 19 IBKS) TCN: 84X (KSB) 仅设置塔台



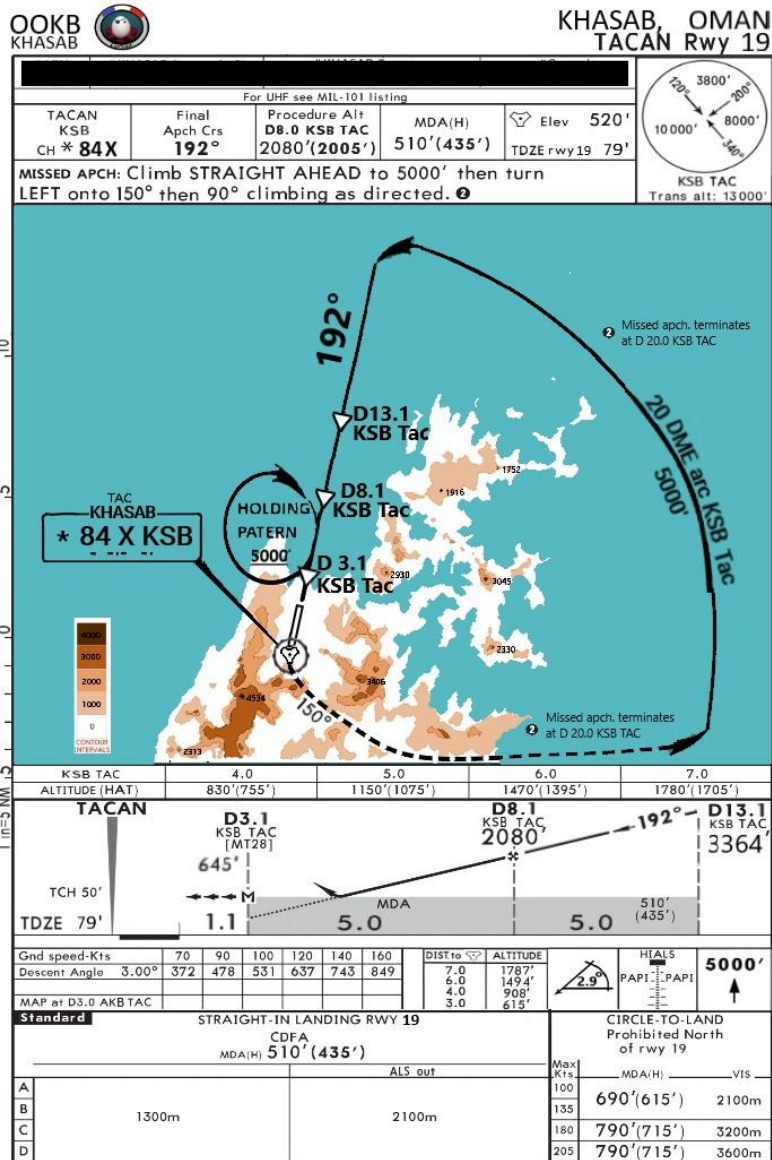
KHASAB AFD

ELEV: 47'

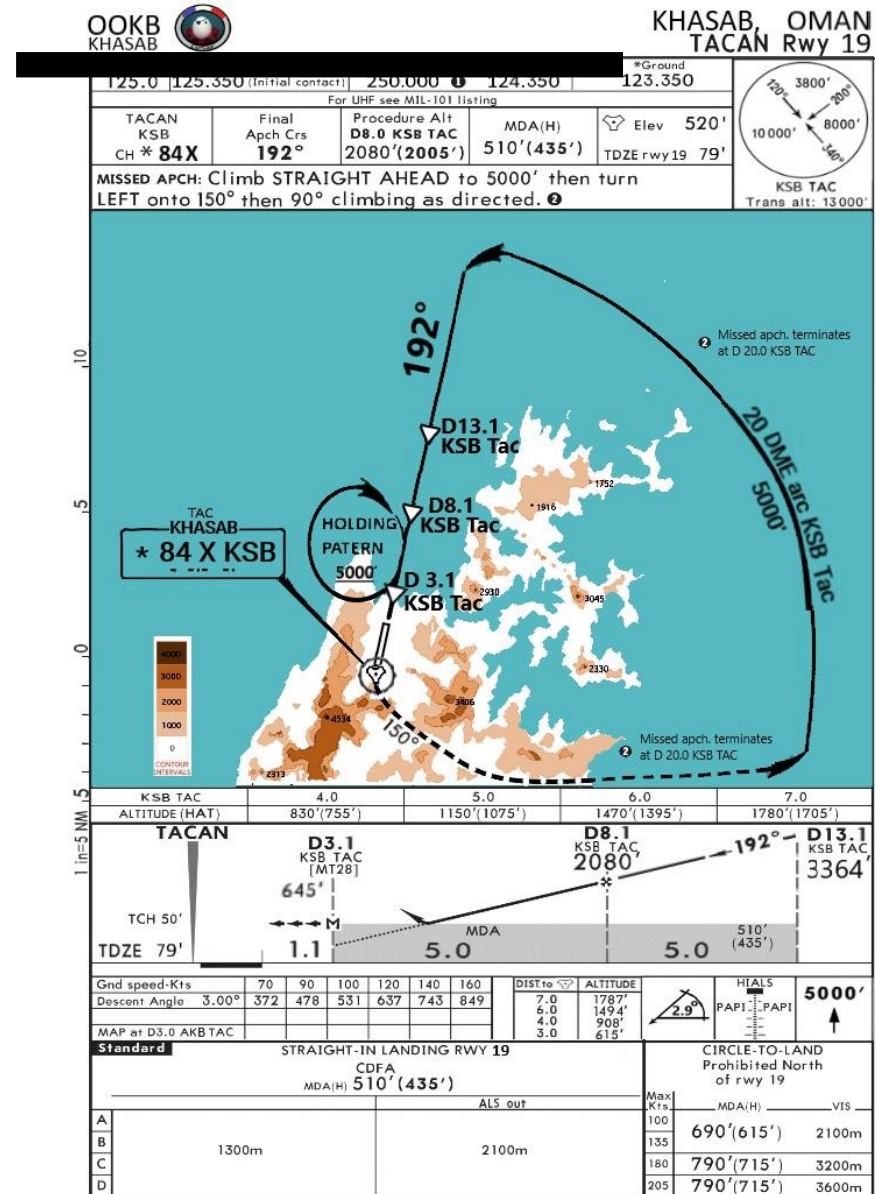
ILS: 110.30(RWY 19 IBKS) TCN: 84X (KSB) 仅设置塔台



TACAN RWY 19 APPROACH



TACAN RWY 19 APPROACH



LOCAL NAVDATA



REGIONAL AIRFIELDS

ID	AIRFIELD	ICAO	LAT/LON	RWY	UHF / VHF	TCN	ALT
1	Khasab	OOKB	N26°10'47" E56°14'35"	01-19	250.00 128.35	84X	74
UNITED ARAB EMIRATES							
2	Ras Al Khaimah	OMRK	N25°36'08" E55°56'30"	16-34	250.00 121.60		72
3	Shiraj Int	OMSJ	N23°19'22" E53°11'02"	12L-30R 12R-30L	250.200 108.55		58
4	Sir Abu Nuzayr	OIBN	N25°12'58" E54°14'12"	10-28	251.05 118.75		26
5	Dubai International	OMDB	N25°14'53" E55°22'46"	13L-30R 12R-30L	251.05 118.75		16
6	Fujairah Int	OMFJ	N25°06'20" E56°20'28"	11-29	251.15 124.60		102
7	Al Minkhad AB	OMDM	N25°01'36" E55°23'01"	09-27	250.10 118.55	99X	172
8	Al Maktoum Int	OMDW	N24°53'19" E55°10'29"	12-30	251.10 118.65		123
9	Ras Al Khaimah Airport	OMRK	N24°26'53" E54°20'52"	16-34	250.45 128.90		10
10	Al-Bateen Exec Airport	OMAD	N24°26'02" E54°27'02"	13-31	250.55 119.90		13
11	Abu Dhabi Int Airport	OMAA	N24°27'53" E54°38'21"	13L-31R 13R-31L	250.50 119.20		92
12	Al Ain Int Airport	OMAL	N24°16'36" E54°36'42"	01-19	250.65 119.85		814
13	Al Dhafra AB	OMAM	N24°15'28" E54°32'05"	13L-31R 13R-31L	251.00 126.50	96X	52
14	Linz Airbase	OMLW	N23°39'38" E53°48'44"	13-31	250.85 119.30		490
IRAN							
1	Shiraz Int Airport	OISS	N29°31'59" E52°36'36"	11L-29R 11R-29L	250.35 121.90	94X	4879
2	Kerman Airport	OIKK	N30°15'27" E56°57'29"	16-34	250.30 118.25	97X	5746
3	Lorah Airport	OIKJ	N29°43'53" E57°39'50"	13-31	250.75 136.00		2664
4	Lar Airbase	OISL	N27°40'29" E54°22'06"	09-27	250.05 127.35		2636
5	Havdarya	OIKP	N27°09'55" E56°10'09"	09-26	251.20 123.15	47X	51
6	Bandar Abbas Int	OIKB	N27°12'13" E56°22'13"	03L-21R 03R-21L	250.90 118.10	78X	17
7	Lavan Island Airport	OIBV	N26°48'55" E53°20'26"	11-29	250.70 128.55		75
8	Kish Int Airport	OIBK	N26°31'46" E53°17'53"	09L-27R 09R-27L	250.60 121.65	112X	113
9	Bandar Lengeh	OIBL	N26°31'00" E53°42'40"	08-26	250.95 121.70		76
10	Qeshm Island	OIKQ	N26°45'58" E55°15'06"	05-23	250.15 118.05		17
11	Tumb Koochak	OITK	N26°14'36" E55°08'59"	06-26	250.70 128.55	89X	16
12	Tumb Island AFB	OIGI	N26°15'05" E55°18'40"	03-21	250.25 135.05		43
13	Sirri Island	OIBS	N25°54'12" E54°32'53"	12-30	250.25 135.05		16
14	Abu Musa Island Airport	OIBA	N25°52'30" E53°01'16"	08-26	250.40 122.90		16
15	Bandar-e-Jask Airfield	OISJ	N25°39'01" E57°47'31"	06-24			26

LOCAL NAVDATA



REGIONAL AIRFIELDS

ID	AIRFIELD	ICAO	LAT/LON	RWY	UHF / VHF	TCN	ALT
1	Khasab	OOKB	N26°10'47" E56°14'35"	01-19	250.00 128.35	84X	74
UNITED ARAB EMIRATES							
2	Ras Al Khaimah	OMRK	N25°36'08" E55°56'30"	16-34	250.00 121.60		72
3	Shiraj Int	OMSJ	N23°19'22" E53°11'02"	12L-30R 12R-30L	250.200 108.55		58
4	Sir Abu Nuzayr	OIBN	N25°12'58" E54°14'12"	10-28	251.05 118.75		26
5	Dubai International	OMDB	N25°14'53" E55°22'46"	13L-30R 12R-30L	251.05 118.75		16
6	Fujairah Int	OMFJ	N25°06'20" E56°20'28"	11-29	251.15 124.60		102
7	Al Minkhad AB	OMDM	N25°01'36" E55°23'01"	09-27	250.10 118.55	99X	172
8	Al Maktoum Int	OMDW	N24°53'19" E55°10'29"	12-30	251.10 118.65		123
9	Ras Al Khaimah Airport	OMRK	N24°26'53" E54°20'52"	16-34	250.45 128.90		10
10	Al-Bateen Exec Airport	OMAD	N24°26'02" E54°27'02"	13-31	250.55 119.90		13
11	Abu Dhabi Int Airport	OMAA	N24°27'53" E54°38'21"	13L-31R 13R-31L	250.50 119.20		92
12	Al Ain Int Airport	OMAL	N24°16'36" E54°36'42"	01-19	250.65 119.85		814
13	Al Dhafra AB	OMAM	N24°15'28" E54°32'05"	13L-31R 13R-31L	251.00 126.50	96X	52
14	Linz Airbase	OMLW	N23°39'38" E53°48'44"	13-31	250.85 119.30		490
IRAN							
1	Shiraz Int Airport	OISS	N29°31'59" E52°36'36"	11L-29R 11R-29L	250.35 121.90	94X	4879
2	Kerman Airport	OIKK	N30°15'27" E56°57'29"	16-34	250.30 118.25	97X	5746
3	Lorah Airport	OIKJ	N29°43'53" E57°39'50"	13-31	250.75 136.00		2664
4	Lar Airbase	OISL	N27°40'29" E54°22'06"	09-27	250.05 127.35		2636
5	Havdarya	OIKP	N27°09'55" E56°10'09"	09-26	251.20 123.15	47X	51
6	Bandar Abbas Int	OIKB	N27°12'13" E56°22'13"	03L-21R 03R-21L	250.90 118.10	78X	17
7	Lavan Island Airport	OIBV	N26°48'55" E53°20'26"	11-29	250.70 128.55		75
8	Kish Int Airport	OIBK	N26°31'46" E53°17'53"	09L-27R 09R-27L	250.60 121.65	112X	113
9	Bandar Lengeh	OIBL	N26°31'00" E53°42'40"	08-26	250.95 121.70		76
10	Qeshm Island	OIKQ	N26°45'58" E55°15'06"	05-23	250.15 118.05		17
11	Tumb Koochak	OITK	N26°14'36" E55°08'59"	06-26	250.70 128.55	89X	16
12	Tumb Island AFB	OIGI	N26°15'05" E55°18'40"	03-21	250.25 135.05		43
13	Sirri Island	OIBS	N25°54'12" E54°32'53"	12-30	250.25 135.05		16
14	Abu Musa Island Airport	OIBA	N25°52'30" E53°01'16"	08-26	250.40 122.90		16
15	Bandar-e-Jask Airfield	OISJ	N25°39'01" E57°47'31"	06-24			26

LOCAL AREA NAVIGATION POINTS (PART) 部分导航参考点

NAME	LAT	LONG	MGRS	TYPE
ADV20	N24:24.192	E054:41.580	40R BN 66047 00814	REF
ADV31	N24:34.402	E054:30.364	40R BN 47423 19996	REF
ADV32	N24:35.312	E054:31.477	40R BN 49333 21641	REF
ADV36	N24:27.326	E054:37.256	40R BN 58836 06724	REF
ADV80	N24:27.048	E054:37.590	40R BN 59392 06201	REF
ADV99	N24:23.338	E054:51.172	40R BM 82240 98976	REF
ALGUV	N30:45.117	E056:58.317	40R DV 97315 02112	REF
ALKES	N30:09.000	E057:31.650	40R EU 50800 35524	REF
ALKOR	N36:47.033	E051:04.150	39S WA 06172 70901	REF
ALKUL	N29:50.017	E057:16.617	40R EU 26755 00381	REF
ALMEK	N29:45.567	E056:51.783	40R DT 86760 92138	REF
ALMIG	N30:10.083	E056:23.450	40R DU 41346 37564	REF
ALMOB	N30:32.850	E056:29.600	40R DU 51403 79565	REF
ALMUD	N33:20.017	E056:00.017	40S DB 06961 88718	REF
ALMUX	N36:27.600	E060:51.350	41S LA 07867 37108	REF
ALNER	N32:51.217	E053:57.767	39S YS 77278 38950	REF
ALNIN	N28:40.717	E050:01.633	39R VM 04957 72767	REF
ALNIT	N37:00.450	E054:47.133	40S CF 02973 97997	REF
ALNOL	N26:40.917	E053:37.950	39R YK 61970 53912	REF
ALPEK	N22:46.800	E053:59.700	39Q ZF 07526 22280	REF
ALTAX	N32:08.833	E049:23.900	39S UR 48948 57878	REF
ALTIV	N36:41.459	E050:03.502	39S VA 15879 61006	REF
AMBEG	N35:11.267	E055:41.600	40S CD 81034 94649	REF

全部参考点见附件 “JQvFG 2023FO Sheets change2.xls” 与 “JQvFG 2023FO NAVPOINTS.miz”

AIR OPERATION DIRECTIVE

空中行动指南 (AOD)

DATE: AC (03 FEB) FROM: 0200L TO: 1200L

气象 (WX): QNH 29.84 BKN/OVC 8/11 21/25 BKN 38

QUALIFICATIONS 能力要求

该任务要求执飞玩家具备以下技能：

- 目视与仪表飞行能力
- 靶眼坐标系判读能力
- SRS 无线电通讯能力
- 空中加油及其程序执行能力（见下表加油说明部分）
- 目视/仪表编队能力
- 航母流程能力
 - CASE I/III 离舰与回收
- 空对空与空对地武器攻击指定目标，及运行敌我识别程序的能力

注意：该任务向所有飞友开放，不同飞友之间的技术水平不一，但为了保证全体执飞人员的任务体验，请参与飞友确保掌握上述技能，如果有任何疑问可以随时询问你的长机获得帮助，相关长机可以随时询问中队指挥官获得帮助。

该任务要求执飞玩家安装以下模组：

- jqvfg-collection-v231
- jqvfg-missionpack-v231

虚拟笕桥航空队有权力在任务计划与执行过程中对特定玩家进行踢出，并将其列入黑名单，包括但不限于以下行为：

- 恶意破坏他人游戏体验（如恶意攻击、骚扰、辱骂其他玩家等）
- 无故缺席或违背报名表填报信息
- 无法执行计划中的相关程序（如严重的航路、空层偏离、对他人飞航安全造成严重影响的行为等）
- 消极配合指挥官计划安排
- 对虚拟笕桥航空队声誉造成恶劣影响的行为
- 利用恶性 BUG 破坏任务体验
- 蓄意破坏服务器运行稳定

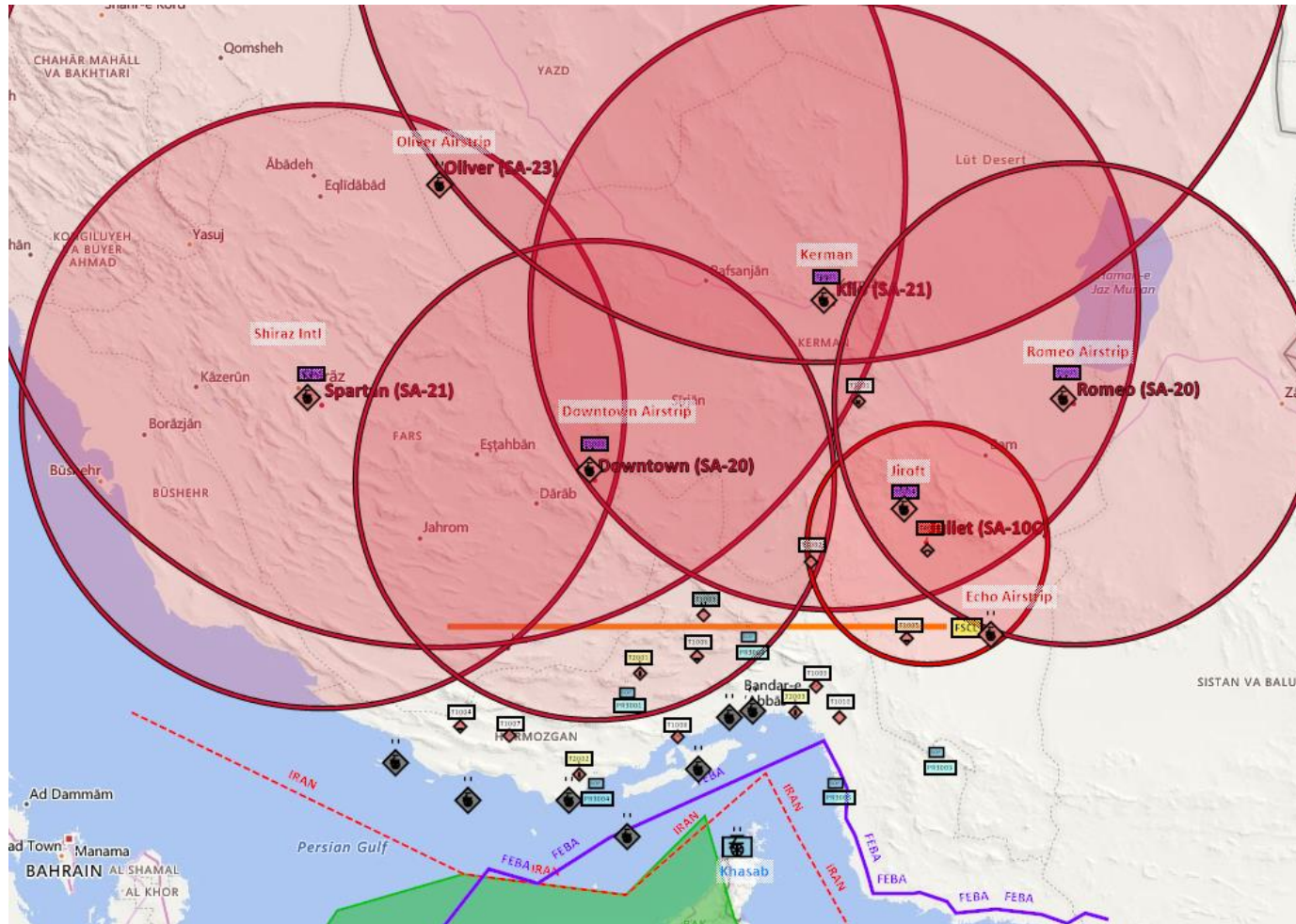
SIGNIFICANT EVENTS 重要事件

- 2023 年 12 月，由于中东局势的骤然升级，伊朗宣布关闭霍尔木兹海峡航运线，由此引发了与该地区逊尼派阿拉伯海湾国家和其美国盟友的军事对抗活动。阿联酋 (UAE) 与沙特攻击了伊朗在波斯湾的数处石油设施，伊朗则通过袭击油轮并以向迪拜发射弹道导弹的方式进行报复，双方的交火愈演愈烈。
- 2 月 1 日，以美国中央战区司令部 (Central Combat Command) 第 380 空中远征联队 (AEW) 为领头联队的联合部队宣布发动名为“霍尔木兹弯刀” (Ops Hormuz Saber) 的军事行动，对伊朗在波斯湾沿岸发动了大规模空中打击和巡航导弹攻击。首日摧毁伊朗南部沿岸主要活动机场与要地防空。
- 2 月 2 日，阿联酋占领了通布三岛 (阿布穆萨、大通布岛、小通布岛) 以加强对波斯湾的控制，伊朗海军转移至波斯湾内海以躲避联军的攻击。
- 2 月 3 日，阿联酋空军 1 架 C-17 携 5 架 PAF 2nd Fighter Squadron "Minhasians" 中队的 JF-17 战斗机敏捷部署至阿联酋艾尔明翰空军基地，由 USAF 77th EFS 担任管辖中队。

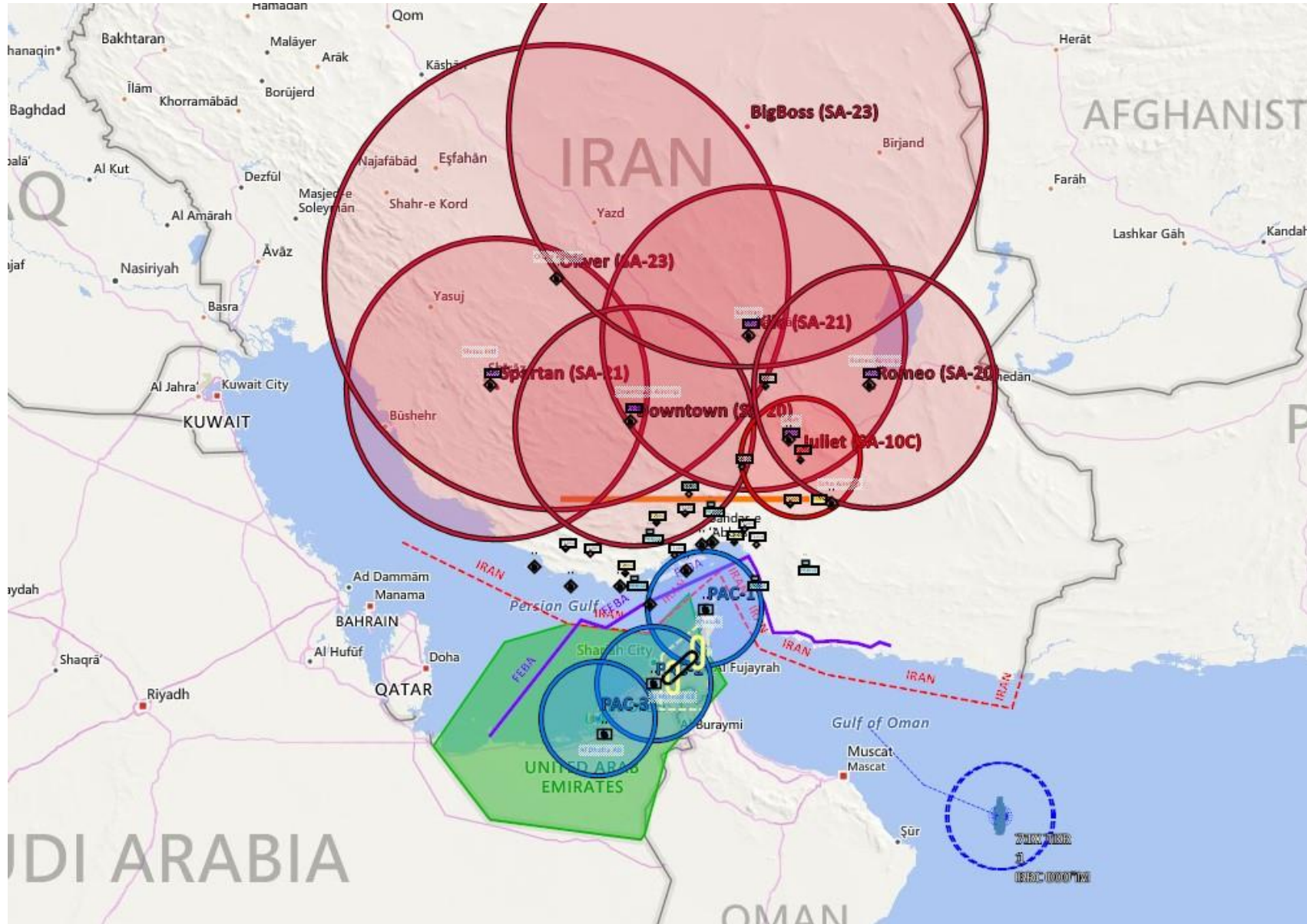


REDFOR SITUATION 红方态势

- 截止 2 月 3 日，伊朗在沿海地区的大部分中远程防空系统已被有效压制或肃清，沿海机场与浅近纵深机场被压制，但一部分尚未被完全摧毁。
- 侦察发现伊朗试图从内陆向霍尔木兹地区调遣军事装备，以应对联军可能进一步在霍尔木兹海峡地区发动登陆入侵行动。
- 伊朗的航空活动目前尚未被完全压制，仍保留了一定规模的空军力量，南部沿岸机场中，设拉子、科尔曼、吉罗夫特及 4 处野战机场仍处于运作中，这些空中力量大部分以旧式二代战斗机为主，但伊朗仍留存一定数量的 F-14 战斗机。此外，伊朗还保留了一批 Mig-29S / Su-24M 这样的俄制现代化战斗机。



OVERALL SITUATION 整体态势



CONOPS 行动概要

● JFC 意图

Ops Hormuz Saber 需要瓦解伊朗十年内的战争潜力，瓦解其干扰波斯湾海域航行自由与对美国及其盟友发动进攻性军事行为的可能。

● JFACC 任务说明

ATO-3 的主要目标是打击伊朗重要军事设施，并防止伊朗使用地对地弹道导弹对美国及其盟友资产造成损失。

a) 任务目标

1. 有效遏制伊朗远程对陆打击力量；
2. 进一步压制敌方防空，继续为我方空中力量拓展活动空间；
3. 力求深度瘫痪伊朗南部尤其是沿海地区的物资及能源节点；
4. 削弱伊朗南部空域的空中作战资源。

b) 终局条件 (End state)

1. 对目标 2001、2002、2003 进行监视并摧毁 SCUD 发射车
2. 对网格 C5-E8 派遣防空侦察与压制
3. 完成对目标 1002、1003、1005、1006、1008、1009、1010 的摧毁
4. 摧毁吉罗夫特机场的飞机、支援设施、跑道

c) 接受风险水平 (Acceptable Level of Risk, ALR)

1. BARCAP&SCUDHUNT: MEDIUM
2. QRA: HIGH
3. ESCORT: HIGH
4. A-G STRIKE MISSION: LOW
5. A-G SEAD MISSION: MEDIUM

d) 备注

A-G MISSION 应尽可能自行评估打击效果

针对非固定工事的目标在攻击前需要传感器确认

AIR TASKING ORDER

空中任务指令 (ATO)

DATE: AC (03 FEB) FROM: 0200L/2200Z/1300R

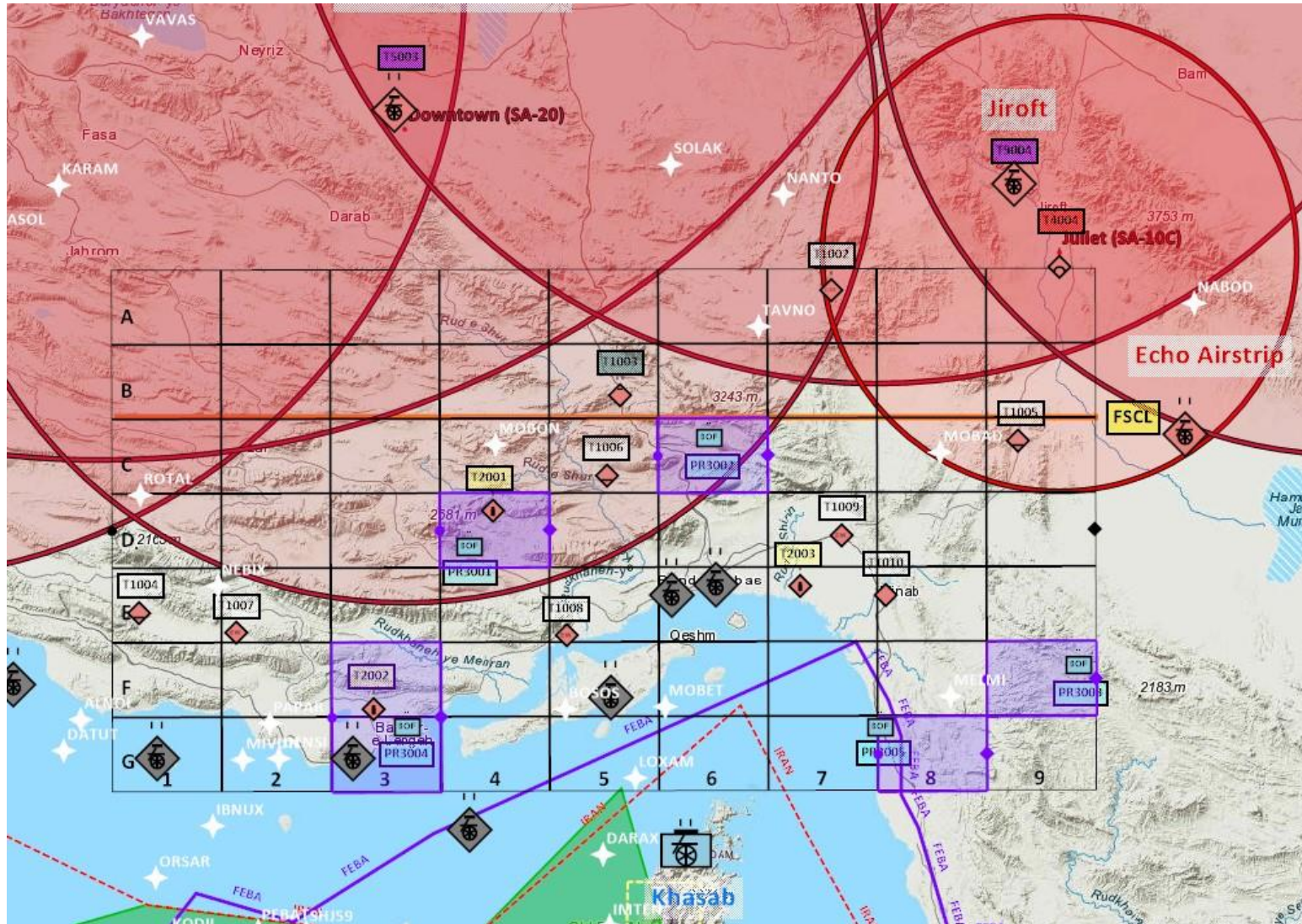
气象 (WX) : QNH 29.84 BKN/OVC 8/11 21/25 BKN 38

380th AEW&CVW-1 FRAGMENT

CHG	3	DATE	AC	FROM	020000LFEB		TO	120000LFEB									
Package	任务代码	领队	派遣单位	呼号	飞机数量	飞机类型	任务类型	挂载	开始时间	结束时间	不早于	不晚于	目标名称/护航起始点	目标编号/护航终点	护航对象/备注		
A	1376	*	VFA-34	HAMMER 61	4	F/A-18C	AI	4*AGM-84H				0430L	Underground Facility	1003			
	1377		VFA-34	SHOWTIME 41	2	F/A-18C	ESCORT	-	-	-			GISMO	MOBET	HAMMER		
CAP-1	1378	*	480th EFS	COBRA 21	2	F-16CM	BARCAP&SCUDHUNT	4*GBU-38	0300L	0430L			SCUDLOC1	2001			
	1379		480th EFS	VIPER 31	2	F-16CM	BARCAP&SCUDHUNT	4*GBU-38	0300L	0430L			SCUDLOC2	2002			
	1380		480th EFS	GYPSY 11	2	F-16CM	BARCAP&SCUDHUNT	4*GBU-38	0300L	0430L			SCUDLOC3	2003			
B	1381		480th EFS	FALCON 65	2	F-16CM	SEAD	2*GBU-38 1*AGM-88C	0300L	-			COAST	GRID C5-E8	Samrecee		
	1382	*	24th TF	HERO 91	1	UH-1H	PR	-			0300L	0430L	ZIYARAT	3005			
C	1383		24th TF	BOOSTER 81	2	AH-64D	CCA	4*AGM-114K 4*AGM-114L	-	-			ZIYARAT	3005			
	CANCEL																
QRA	1387		480th EFS	CHARLICE 11	2	F-16CM	QRA	-	0300L	0430L			KHASAB AFD				
D	1388		336th EFS	FURY 51	4	F-16CM	STRIKE&ESCORT	-			0430L	0700L	ESMAIL POWERSTATION	1009	MUDHEN		
	1389	*	336th EFS	MUDHEN 01	2	F-15E	STRIKE	6*GBU-31v3b			0430L	0700L	KAH ARSENAL	1005			
	1390		336th EFS	MAVERICK 03	1	F-15E	STRIKE	7*GBU-31v3b			0430L	0700L	MINAB DAM	1010			
CAP-2	1391	*	VFA-34	LOBO 63	2	F/A-18C	BARCAP&SCUDHUNT	4*GBU-38	0430L	0700L			SCUDLOC1	2001			
	1392		VFA-34	MUSTANG 43	1	F/A-18C	BARCAP&SCUDHUNT	4*GBU-38	0430L	0700L			SCUDLOC2	2002			
	1393		VFA-34	PANTHER 71	2	F/A-18C	BARCAP&SCUDHUNT	4*GBU-38	0430L	0700L			SCUDLOC3	2003			
E	CANCEL																
F	1396	*	24th TF	PERSEUS 71	1	UH-1H	PR	-			0430L	0620L	MOALLEM	3004			
	1384		24th TF	HOG11	1	A-10C	CAS	-	-	-			MOALLEM	3004			
	1397		24th TF	SUPREME 01	1	AH-64D	CCA	4*AGM-114K 4*AGM-114L	-	-			MOALLEM	3004			
QRA	1398		VFA-34	RAGE 23	1	F/A-18C	QRA	-	0430L	0700L			KHASAB AFD				
G	1399	*	480th EFS	WEASEL 11	4	F-16CM	DEAD	-			0700L	0930L	JULIET SA-10C	4004	JoaSEAD		
	1400		480th EFS	HAWK 21	2	F-16CM	ESCORT	-	-	-			LOXAM	JULIET	WEASEL		
CAP-3	1401	*	VFA-34	FALER 31	2	F/A-18C	BARCAP&SCUDHUNT	4*GBU-38	0700L	0930L			SCUDLOC1	2001			
	1402		VFA-34	RAMBO 53	2	F/A-18C	BARCAP&SCUDHUNT	4*GBU-38	0700L	0930L			SCUDLOC2	2002			
	1403		VFA-34	SAVAGE 61	2	F/A-18C	BARCAP&SCUDHUNT	4*GBU-38	0700L	0930L			SCUDLOC3	2003			
QRA	1404		77th EFS	THUNDER 41	4	JF-17	QRA	-	0800L	0930L			KHASAB AFD				
H	1405	*	336th EFS	GATOR 51	4	F-16CM	BAI	2*GBU-31v3b/4*CBU-105			0930L	1200L	FIN RAILWAY	1006	Caution no escort		
	1406		336th EFS	STING 01	1	F-15E	BAI	6*GBU-31v3b			0930L	1200L	FIN RAILWAY	1006	Caution no escort		
I	1407	*	77th EFS	RAIDER 81	6	F-16CM	OCA	2*GBU-31v3b			0930L	1200L	JIROFT AFD	5004			
	1408		77th EFS	THUNDER 41	4	JF-17	ESCORT	-	-	-			LOXAM	JULIET	RAIDER		
J	1409	*	VFA-34	HORNET 23	2	F/A-18C	STRIKE	2*GBU-31v4b			0930L	1200L	BAGHAN C2	1002			
	1410		VFA-34	EVIL 11	3	F/A-18C	ESCORT	-	-	-			GISMO	TAVNO	HORNET		
CAP-4	1411	*	336th EFS	EAGLE 63	2	F-15E	BARCAP&SCUDHUNT	4*GBU-38	0930L	-			SCUDLOC1	2001			
	1412		336th EFS	JOKER 71	2	F-16CM	BARCAP&SCUDHUNT	4*GBU-38	0930L	-			SCUDLOC2	2002			
	1413		336th EFS	PYTHON 35	1	F-16CM	BARCAP&SCUDHUNT	4*GBU-38	0930L	-			SCUDLOC3	2003			
	1414		24th TF	SATAN 93	1	A-10C	STRIKE	2*GBU-31v3b			0930L	1200L	SHAROI POWERSTATION	1008			

Total Sorties: 77

TARGET LOCATION 目标分布



详细目标说明 (Target Package) 见 <https://docs.qq.com/sheet/DWkpyTmh1RXlxZndu?tab=6ejuof>

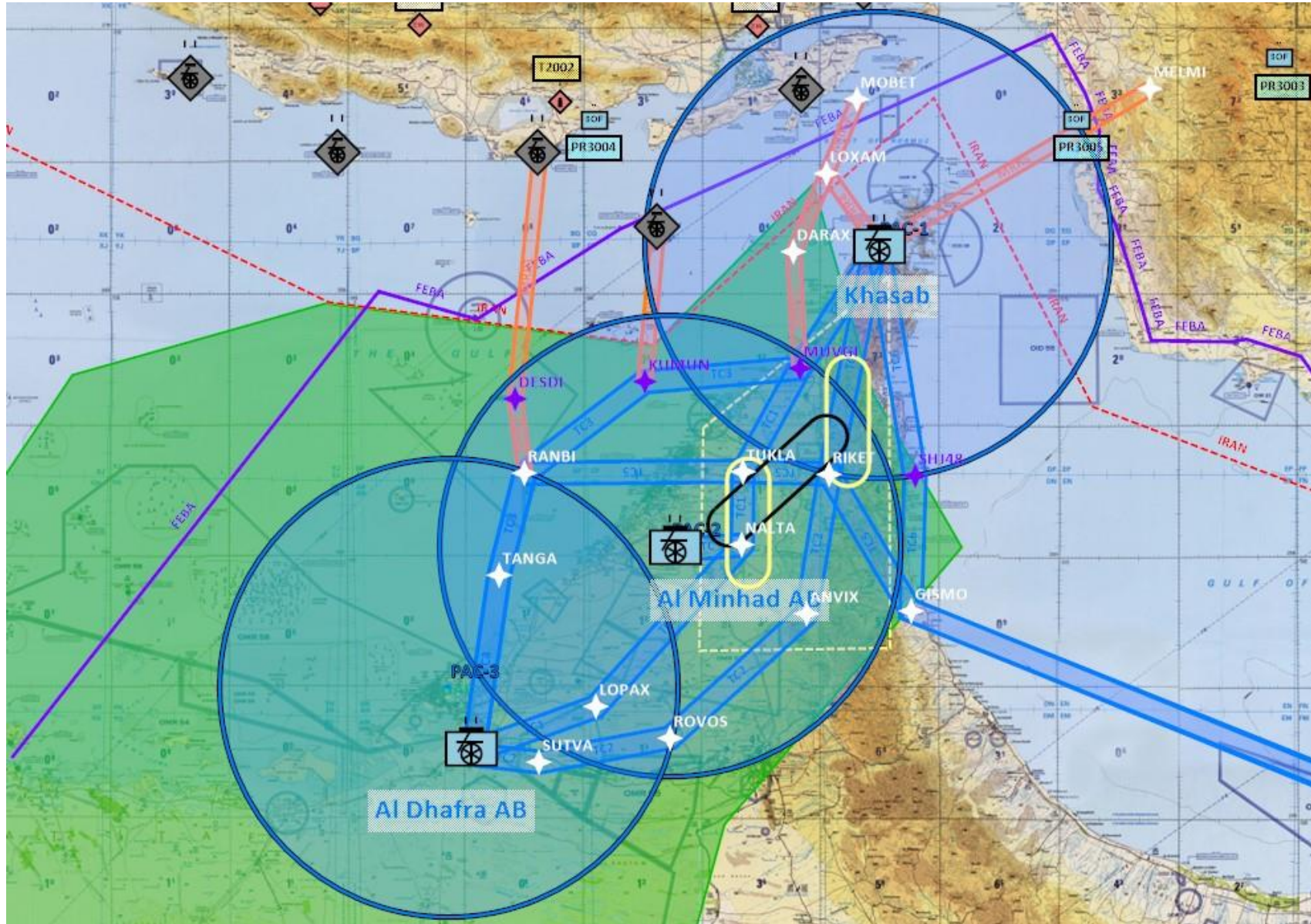
AIRSPACE CONTROL ORDER

空域控制指令(ACO)

DATE: AC (03 FEB) FROM: 0200L TO: 1200L

气象 (WX) : QNH 29.84 BKN/OVC 8/11 21/25 BKN 38

Minimum Risk Route 低风险路线



Minimum Risk Route 低风险路线

UAE 境内 MASTER ARM: **SAFE**

MRR ENTRY	Pt1	Pt2	Pt3	Pt4
1	DESDI	OIBL		
2	KUMUN	OIGI		
3	MUVGI	DARAX	LOXAM	MOBET
4	OOKB	LOXAM	MOBET	
5	OOKB	MELMI		

上图橘色标记

TRANSIT CORRIDOR	Pt1	Pt2	Pt3	Pt4	Pt5	Pt6
1	LOPAX	NALTA	TUKLA	MUVGI		
2	SUTVA	ROVOS	ANVIX	RIKET	OOKB	
3	TANGA	RANBI	KUMUN			
4	TANGA	RANBI	DESDI			
5	CVN	GISMO	RIKET	TUKLA	RANBI	DESDI
6	CVN	GISMO	RIKET	TUKLA	RANBI	KUMUN
7	CVN	GISMO	SHJ48	OOKB		

上图蓝色标记

- **Airfield Space Control Measure 机场空域措施:**

VFR 下主要基地 DME 20 为高度转换区，离场后在到达第一个走廊点前需要爬升至相应走廊高度，进场在 40 海里联系进近。

- **Corridor Control Measure 走廊管制措施 (Dubai Control 责任区) :**

Target Bound (前往战区) : 高度 11k-14k (GISMO 以东 34k 以下 GISMO 前联系迪拜)

Base Bound (撤出战区) : 高度 30k-33k, 36k 及以上 (A-10 为 8k-10k, IMC 下 NVD 要求), 速度不超过 M0.8 (GISMO 以东 35k 以上)

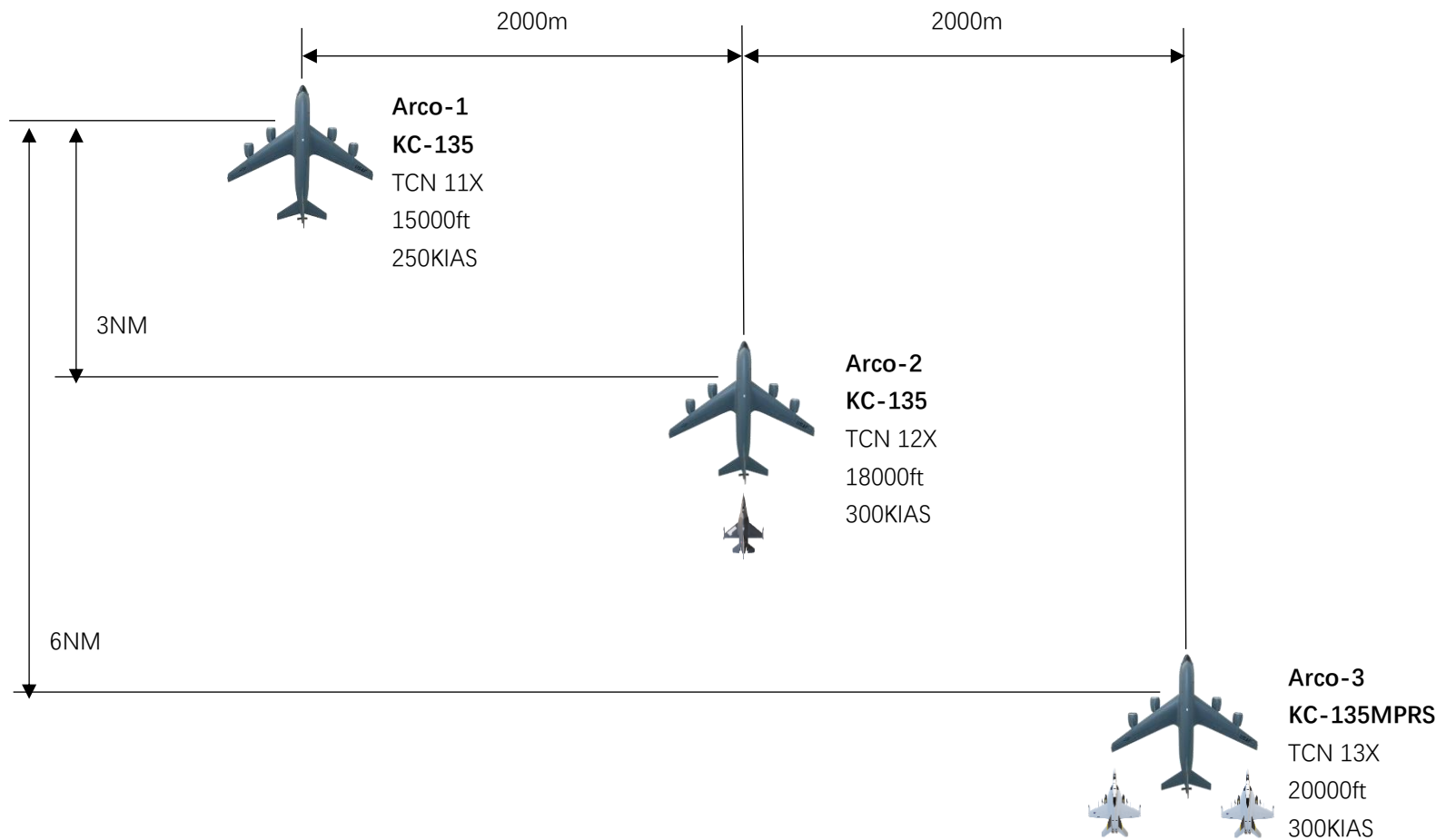
- **Marshalling Control Measure 集结等待管制措施 (CIO 责任区) :**

- 紫色标记为可用集结点
- 等待航线为南北向，不超过 20NM 左转赛道
- 等待区域占用空层为 Block 22, 25, 28 (+-1000')
- 每层飞机需要保持目视编队

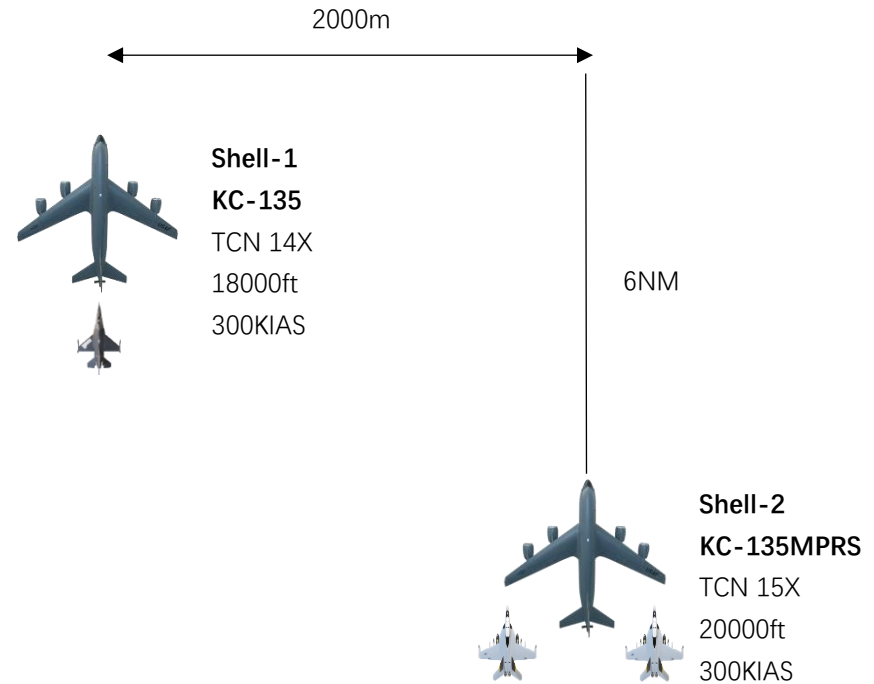
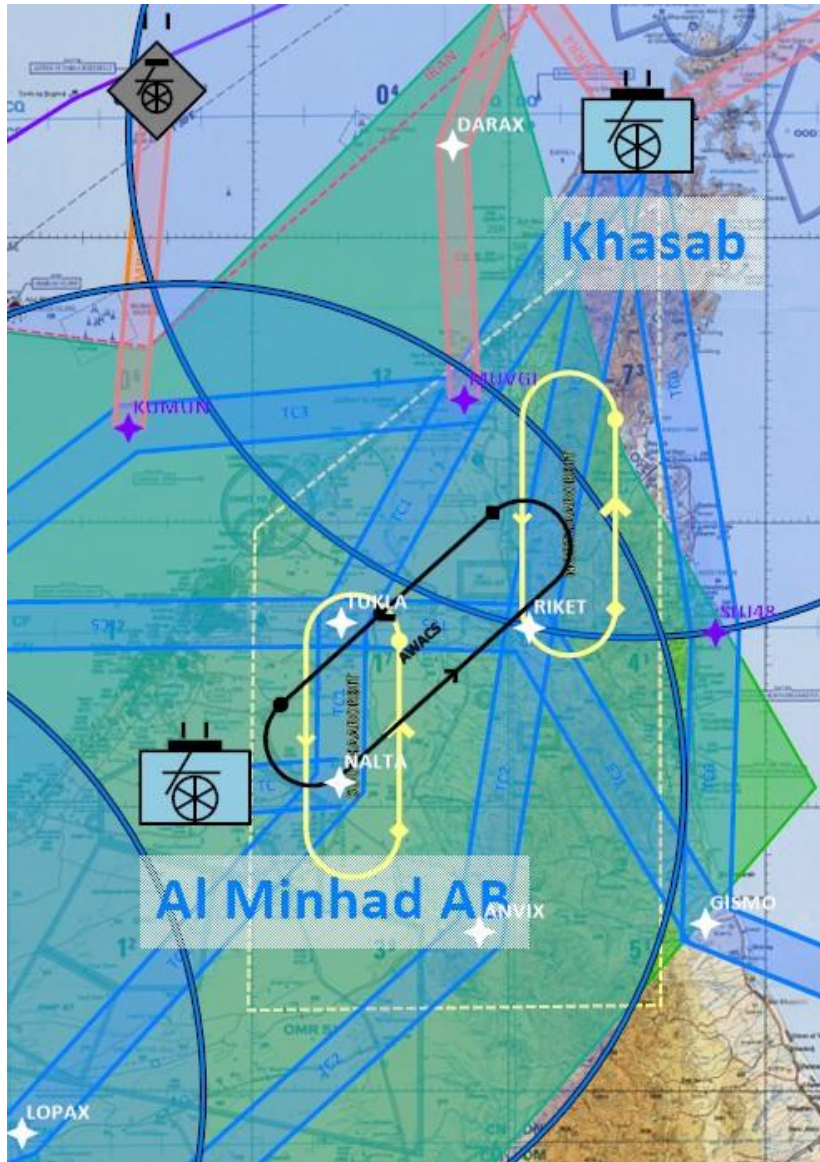
- **Rotary-Wing Control 旋翼管制:**

- 要求 VFR 或装备 NVD
- 高度 4k 以下

AAR Air Space Control (West Orbit) 空中加油空域管制 (西侧轨道)



AAR Air Space Control (East Orbit) 空中加油空域管制 (东侧轨道)



● AAR Control Measure 空中加油管制措施 (RO 责任区) :

- 进入加油空域前飞缓冲高度，硬管为 16k-17k (A-10 为 14k)，软管为 19k (+-500')
- 目视后爬升进入左侧等待位
- 单架加油机左右梯队受油机数量不超过 6 架，剩余受油机前往尾后 1NM 缓冲高度
- 最外侧机开启频闪，航行灯闪烁，其余机关闭频闪，航行灯常亮

KILLBOX CONTROL MEASURE 杀伤盒管制措施

- **FSCL (火力支援协调线) :**

- a) 紫色杀伤盒 (Purple Killbox): 网格 F3/G3/D4/C6/G8/F9 武器使用需要授权 (PR 指挥官或 TAC 管制)
- b) 蓝色杀伤盒 (Blue Killbox): FSCL 以南其余网格属于蓝色杀伤盒, 临时目标攻击前需要通报识别, 敌对武器自由使用
- c) FSCL 线以北可以独立识别及使用武器, 但需要明确的武装单位识别

- **高度限制:**

- a) 固定翼飞机不得低于 5k, A-10 不得高于 19k, 非 A-A 任务机不得高于 29k
- b) 旋翼飞机不得高于 4k (网格 F9 除外)
- c) 近程防空武器系统射高为 15000ft-20000ft

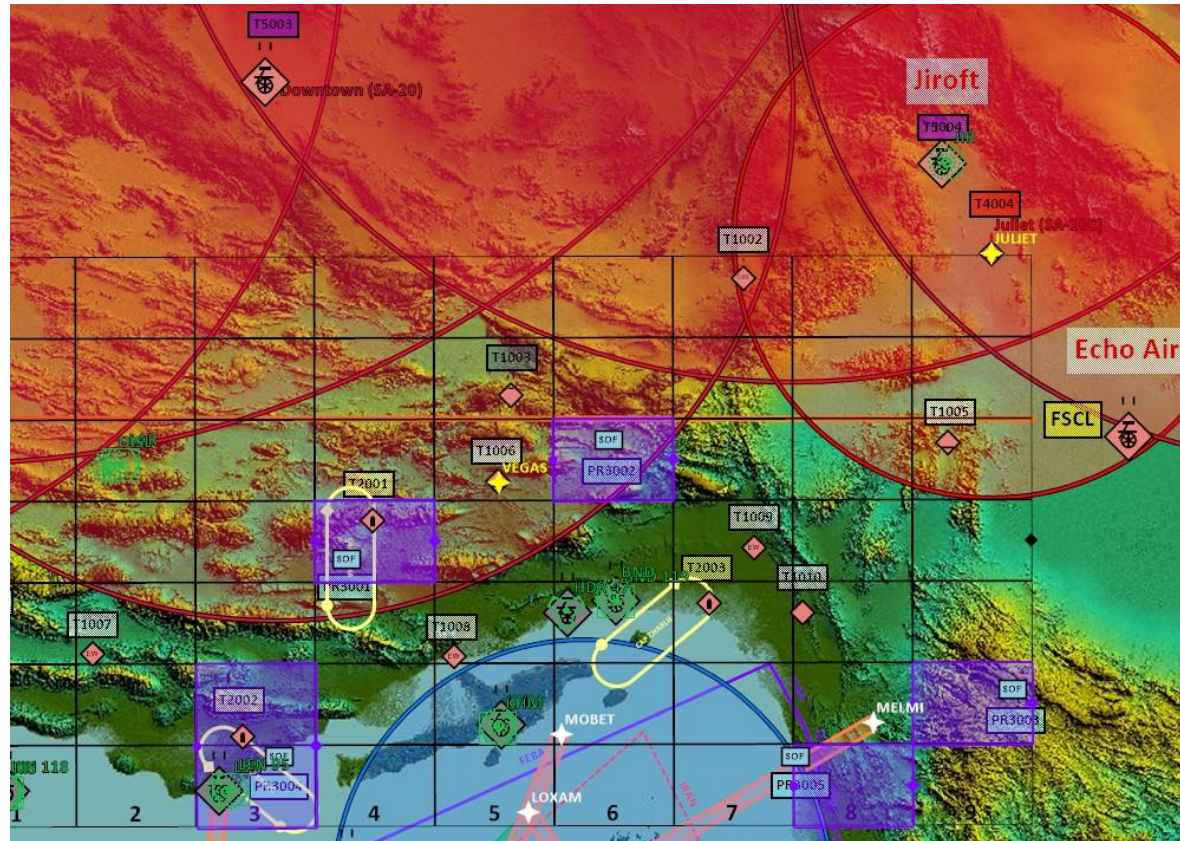
- **CAP STATION 管制:**

- a) CAP STATION 需要保持在责任区内, 监视空域情况 (干净则飞经济航速, 空情则飞 M0.8 左右), 赛道航线建议 20nm
- b) 空战高度层为 30k 以上 (热向), 20k 以上 (冷向) 直至视距内

Station	Alt	Hot Hdg	AOR Grid	SCUDHUNT	AAR Plan
CAP ALPHA	20k-25k	360	4/5/6	2001	30min
CAP BRAVO	30k	310	1/2/3	2002	70min
CAP CHARLIE	30k	050	7/8/9	2003	50min

BULLSEYE 靶眼位置

- BARCAP/QRA/A-10C: 使用 T1006 为靶眼位置, 名称“VEGAS”, 坐标 N 27°37' E 055°54'
- 其它: 使用吉罗夫特东南 SA-10C 阵地为靶眼, 名称“JULIET”, 坐标 N 28°25' E 057°51'



图中黄色点位

SPECIAL INSTRUCTIONS

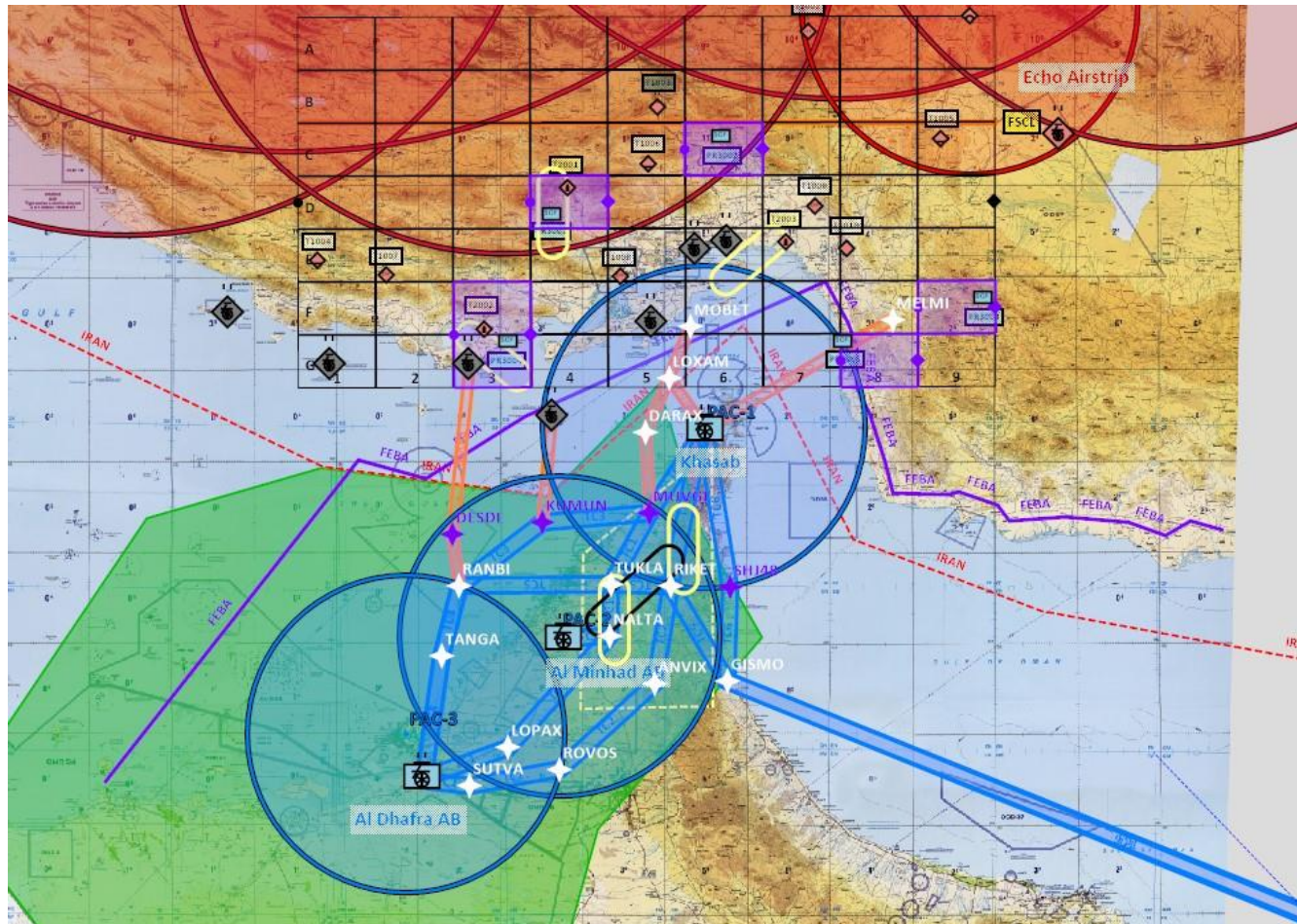
额外指示(SPIN)

DATE: AC (03 FEB) FROM: 0200L TO: 1200L

气象 (WX) : QNH 29.84 BKN/OVC 8/11 21/25 BKN 38

COMBAT SEARCH AND RECUE 战场搜索与救援

- CSAR 小队本场为海塞卜机场，仅对 FEBA 线（图中紫色）以南跳伞的飞行员执行 CSAR 任务
- 玩家跳伞后，需要等待飞行员落地/海，上报最后经纬度位置才可实施救援，否则视为 KIA



STRIKE PLANNING 打击规划要求

- **基础航路（使用参考点）：**

规划使用走廊及集结等待点

T/O -> RP (Naval) -> Route Pt1 -> Route Pt2 -> ... -> Marshalling Pt -> TCP/Push Pt -> IP -> TGT -> ECP (MRR) -> Route Pt3 -> ... -> Base

- **高度控制（打击包领队责任）：**

走廊高度、集结等待高度、推进高度、返航走廊高度

- **时间控制（打击包领队/长机责任）：**

a) STEP（登机）-> TAXI（滑出）-> T/O（起飞）-> AAR（空中加油）-> ROLLCALL（集结点名）-> PUSH（推进）-> TOT（成爆时间）

b) STEP（登机）-> TAXI（滑出）-> T/O（起飞）-> AAR（空中加油）-> ON STATION（到站）-> AAR（空中加油）-> RTB（返航）

- **资源控制（打击包领队/长机责任）：**

规划预计使用加油机 / 决策油量/武器数量

FLIGHT COMM PLAN 机队通讯频率

CHG	3	DATE	AC	FROM	02000LFEB		TO	12000LFEB	
Package	任务代码	领队	派遣单位	呼号	飞机数量	飞机类型	任务类型	Pri	Aux
A	1376	*	VFA-34	HAMMER 61	4	F/A-18C	AI	256.00	126.91
	1377		VFA-34	SHOWTIME 41	2	F/A-18C	ESCORT	256.00	110.58
CAP-1	1378	*	480th EFS	COBRA 21	2	F-16CM	BARCAP&SCUDHUNT	253.00	135.66
	1379		480th EFS	VIPER 31	2	F-16CM	BARCAP&SCUDHUNT	253.00	117.31
	1380		480th EFS	GYPSY 11	2	F-16CM	BARCAP&SCUDHUNT	253.00	115.54
	1381		480th EFS	FALCON 65	2	F-16CM	SEAD	256.00	129.98
B	1382	*	24th TF	HERO 91	1	UH-1H	PR	259.00	132.77
	1383		24th TF	BOOSTER 81	2	AH-64D	CCA	259.00	131.11
C	CANCEL								
QRA	1387		480th EFS	CHARLICE 11	2	F-16CM	QRA	257.00	139.39
D	1388		336th EFS	FURY 51	4	F-16CM	STRIKE&ESCORT	256.00	116.97
	1389	*	336th EFS	MUDHEN 01	2	F-15E	STRIKE	256.00	138.36
	1390		336th EFS	MAVERICK 03	1	F-15E	STRIKE	256.00	125.54
CAP-2	1391	*	VFA-34	LOBO 63	2	F/A-18C	BARCAP&SCUDHUNT	253.00	134.29
	1392		VFA-34	MUSTANG 43	1	F/A-18C	BARCAP&SCUDHUNT	253.00	127.38
	1393		VFA-34	PANTHER 71	2	F/A-18C	BARCAP&SCUDHUNT	253.00	131.37
E	CANCEL								
F	1396	*	24th TF	PERSEUS 71	1	UH-1H	PR	258.00	112.31
	1384		24th TF	HOG11	1	A-10C	CAS	258.00	-
	1397		24th TF	SUPREME 01	1	AH-64D	CCA	258.00	124.52
QRA	1398		VFA-34	RAGE 23	1	F/A-18C	QRA	257.00	113.89
G	1399	*	480th EFS	WEASEL 11	4	F-16CM	DEAD	256.00	137.31
	1400		480th EFS	HAWK 21	2	F-16CM	ESCORT	256.00	126.32
CAP-3	1401	*	VFA-34	FALER 31	2	F/A-18C	BARCAP&SCUDHUNT	253.00	115.26
	1402		VFA-34	RAMBO 53	2	F/A-18C	BARCAP&SCUDHUNT	253.00	110.42
	1403		VFA-34	SAVAGE 61	2	F/A-18C	BARCAP&SCUDHUNT	253.00	132.58
QRA	1404		77th EFS	THUNDER 41	4	JF-17	QRA	257.00	422.75
H	1405	*	336th EFS	GATOR 51	4	F-16CM	BAI	261.00	116.09
	1406		336th EFS	STING 01	1	F-15E	BAI	261.00	119.69
I	1407	*	77th EFS	RAIDER 81	6	F-16CM	OCA	256.00	124.27
	1408		77th EFS	THUNDER 41	4	JF-17	ESCORT	256.00	422.75
J	1409	*	VFA-34	HORNET 23	2	F/A-18C	STRIKE	260.00	123.41
	1410		VFA-34	EVIL 11	3	F/A-18C	ESCORT	260.00	118.56
CAP-4	1411	*	336th EFS	EAGLE 63	2	F-15E	BARCAP&SCUDHUNT	253.00	137.99
	1412		336th EFS	JOKER 71	2	F-16CM	BARCAP&SCUDHUNT	253.00	125.87
	1413		336th EFS	PYTHON 35	1	F-16CM	BARCAP&SCUDHUNT	253.00	120.81
	1414		24th TF	SATAN 93	1	A-10C	STRIKE	261.00	133.82

COMM LADDER 通信卡

COMM LADDER						
Preset				Manual		
Channel	Name	Callsign	Freq	Name	Callsign	Freq
1	Sqn Comm	-	-	PR WEST	Guardian	258.00
2	CLNC	(Dhafra) Clearance/ (迪哈夫拉) 放行	240.90	PR EAST	Guardian	259.00
3	TWR	(Dhafra) Tower/ (迪哈夫拉) 塔台	250.55	PR EXTRA	Guardian	267.00
4	APP/DEP	(Dhafra) Approach/Departure/ (迪哈夫拉) 进近/离场	251.10	Carrier Ops/Carrier AAR	-	127.50
5	Dubai Cntrl	Dubai Control/迪拜区调	269.70			
6	Strike Check-in	Skywalker	265.00			
7	Strike Net-1	Darkstar	256.00			
8	Strike Net-2	Darkstar	260.00			
9	Strike Net-3	Darkstar	261.00			
10	QRA/BARCAP	Magic	257.00			
11	ARCO-1	Crimson (加油空域协调员)	249.00			
12	ARCO-2	Crimson (加油空域协调员)	248.00			
13	ARCO-3	Crimson (加油空域协调员)	247.00			
14	SHELL-1	Crimson (加油空域协调员)	246.00			
15	SHELL-2	Crimson (加油空域协调员)	245.00			
16	Rescue	-	244.00			
17	Extra Net-4	-	231.00			
18	Extra Net-5	-	232.00			
19	Extra Net-6	-	233.00			

Sqn Comm: 480th EFS-231.00 336th EFS-223.30 77th EFS-233.00 24th ETF-131.50 VFA34-305.00

COMM PLAN 通信计划

EMCON II

无线电流程:

- 机场地面（长机通讯）
 - a) 开车完毕：联络放行（CLNC）汇报呼号，任务代码，数量，机型，打击包呼号，计划离场时间
 - b) 滑出前：联络塔台（TWR）请求滑行路线
 - c) 起飞与离场：听塔台管制切换离场（DEP）频率

- 走廊飞行（长机通讯）
 - a) 进入走廊：在第 1 个走廊点或离场 20 海里前向离场（DEP）听令切换迪拜区调（Dubai Cntrl）
 - b) 走廊巡航：受迪拜区调（Dubai Cntrl）管制

- 加油区域（长机通讯）
 - a) 加油流程：空域管理员 Crimson 监听各加油机频率，进入加油空域（距离加油机 20-30 海里）前向区调申请切换加油频率，并向 Crimson 报到，汇报呼号，任务代码，数量，机型，申请加油机呼号，听从 Crimson 引导前往加油机或更换加油机

- 集结等待（打击包领队与长机通讯）
 - a) 报到：长机到达集结点前（15 海里左右）向管制机构申请切换 Check-in 频率联系 Skywalker，完成 Check-in 流程（具体程序见下文），并按计划集结等待
 - b) 接收 WORDS（情况通报）：对于计划外的新注意事项 Skywalker 会通过 WORDS 的方式通报，各长机需要确保得到更新后的情报
 - c) Rollcall（点名）：打击包领队按照计划时间（通常是推进时间前 5-10 分钟）进行点名 "Package A, rollcall"，打击包各长机按照约定顺序回应呼号
 - d) Lowdown（防空情报）：Rollcall 后，打击包领队请求更新防空情报，Skywalker 根据情报通报新探明的防空所在网格

- 推进阶段（打击包领队与长机通讯）
 - a) 推进前：Lowdown 完成后 Skywalker 通知打击包切换至指定打击频率（根据 ATO 或临时指定）联系 Darkstar
 - b) 推进后：打击频率用于打击包各机队通联，以及 Darkstar 空情通报

● 撤出阶段

- a) 打击评估完成：到达撤离点后 Strike 长机向 Darkstar 申请切换 Skywalker，切换后报到并申请汇报打击效果，格式为：呼号+任务代码+目标位置（或代码）+成爆时间（TOT）+打击结果+备注（见下图）

Table 6. In-flight Report Example	
Item	Example Radio Communication
Request from Aircraft	“COWBOY, HOSS 01, IN-FLIGHT REPORT.”
Acknowledgment from Tactical Command and Control	“HOSS 01, GO WITH IN-FLIGHT REPORT.”
Line 1—Call sign	“HOSS 01 FLIGHT.”
Line 2—Mission number	“0552.”
Line 3—Location	“N3645 W11523” (latitude and longitude), “10S 0559 4282” (grid), or “GAMECOCK” (place name/operating area).
Line 4—Time on target	“1518Z.”
Line 5—Result	“5 ENEMY TANKS DESTROYED, 5 LIGHT TRUCKS DISABLED, 30 TROOPS IN THE OPEN.”
Remarks	“SIX DIRT NORTH. REMAINING TANKS DISENGAGING WEST. LIGHT SURFACE-TO-AIR FIRE TO 10,000 FEET, 5 MILES SOUTH OF TARGET AREA.”

- b) 战区撤出：打击汇报完毕后，长机向 Skywalker 申请撤出（Check-out），批准后返回迪拜区调（Dubai Cntrl）
- c) 空中加油与返航：按照前文反向进行，距离机场 40 海里左右申请联系进近（App）

CHECK-IN PROCEDURE 报到程序

Fighter Lead: “Skywalker, Jedi-1 checking in”

“Skywalker, Jedi-1 听你指挥”

Skywalker: “Jedi, Skywalker, altimeter 2984, continue check-in/hold your check-in”

“Jedi, Skywalker, 修压 2984, 继续汇报情况/稍等”

Fighter Lead: “Altimeter 2984, Jedi”

“修压 2984, Jedi”

如果要求继续汇报情况

Fighter Lead: “Skywalker, Jedi, 4 ship F-16, checking in as fraggd/except Jedi 12, request alpha check VEGAS”

“Skywalker, Jedi, 四机 F-16, 按计划报到/减员 Jedi 12, 请求检查 VEGAS (靶眼名称) 位置”

Skywalker: “Jedi, Skywalker, alpha check VEGAS 285, 150”

“Jedi, Skywalker, 你在 VEGAS 285, 150”

Fighter Lead: “Skywalker, Jedi, good check”

“Skywalker, Jedi, 位置正确”

SAM THREAT 威胁卡

型号	最大射高 ft	最大射程 NM	制导模式	拦截能力	RWR 符号	RWR 提示
SA-23 / S-300V4 9A82	> 50000	205	TVM	√	U / BB	扫描 / 跟踪 / 无发射
SA-21 / S-400	> 50000	135	TVM	√	10 / BB	扫描 / 跟踪 / 无发射
SA-20B / S-300PMU2	> 50000	108	TVM	√	10 / BB / CS	扫描 / 跟踪 / 无发射
SA-10C / S-300PMU1	> 50000	54	TVM	√	10 / BB / CS	扫描 / 跟踪 / 无发射
SA-11 / 9K37 Buk	> 50000	19	半主动雷达 / 发射车独立	×	11	扫描 / 跟踪 / 发射
SA-6 / 2K12 Kub	31000	13.4	半主动雷达 / 搜索火控一体	×	6	扫描 / 跟踪 / 发射
FM-80 / HQ-7	19000	8.1	雷达测距 / 指令制导	√	7 / HQ	扫描 / 跟踪 / 无发射
SA-15 / 9M330 Tor Neustrashimyy Class	21000	6.3	半主动雷达 / 发射车独立	√	15 / <u>TP</u>	扫描 / 跟踪 / 发射
SA-8 / 9M33 Osa Grisha & Krivak Class	18000	5.5	半主动雷达 / 发射车独立	√	8 / <u>HP</u> / <u>TP</u>	扫描 / 跟踪 / 发射
SA-19 / 2S6 Tunguska	13000	4.3	雷达测距 / 指令制导	√	19	扫描 / 跟踪 / 无发射
SA-13 / 9A35M3 Strela-10	12500	2.7	雷达测距 / 红外制导	×	13	扫描 / 跟踪 / 无发射
SA-9 / 9P31 Strela-1	12500	2.2	光学 / 红外制导	×	无	无
SA-18 / 9K38 MANPADs	12500	2.8	光学 / 红外制导	×	无	无
KS-19 (SON-9)	30000	6	雷达测距 / 光学	×	FC	扫描 / 跟踪
9S80M1 Dog Ear	/	/	搜索雷达车	仅探测	DE	扫描

